

## Sammanträdesprotokoll för Kommunstyrelsens Tekniska utskott

Tid Onsdagen den 13 december kl. 10.00 – 10.40

Plats Alceahuset, KF-salen, plan 4, Hackstavägen 22

Närvarande Enligt bifogad närvarolista

Utses att justera Mathias Lindow samt Sofia Almgren

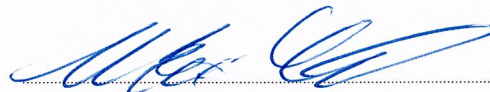
Ärenden §§ 6:1 – 6:11

Sekreterare



Robert Blomdahl

Ordf.



Mathias Lindow

Justerande



Sofia Almgren

Justering tillkännagiven  
genom anslag

Anslagsbevis

2023-12-14 – 2024-01-04

Organ

Kommunstyrelsens Tekniska utskott

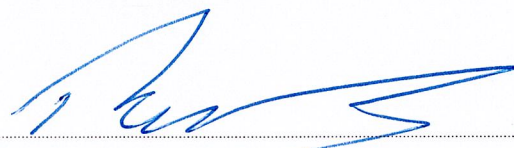
Sammanträdesdatum

2023-12-13

Förvaringsplats för  
protokollet

Samhällsbyggnadsförvaltningen, Alceahuset plan 3,  
Hackstavägen 22

Underskrift





§ 6:1

### **Upprop**

Närvaro vid sammanträdet noteras efter upprop.

§ 6:2

### **Utseende av justerare och tid för justering**

Till att justera protokollet utses Mathias Lindow samt Sofia Almgren  
Protokollet ska om möjligt justeras torsdag 14 november, kl. 08.00.

§ 6:3

### **Godkännande av dagordning**

Dagordningen godkänns.

§ 6:4

## Svar på motion nr 2/2023 av Dan Jonsson (S) - Bygg en gång och cykelväg till anstalten Österåker

### Sammanfattning

Österåkers kommun mottog en motion den 20 april 2023 där förslagsställaren har önskemål om en gång- och cykelväg till anstalten. Motionen anses besvarad. Össebyvägen har mycket tung trafik till och från Hakungekrossen. Längs med Össebyvägen saknas gångbanor och vägrenen är liten. Anstalten har en förestående utökning och antalet anställda kommer att öka. I motionen påtalas andra målpunkter som skulle ha nytta av gång- och cykelvägen. I motionen föreslås även ett antal kompletterande åtgärder. Förvaltningen föreslår motionen besvarad med pågående undersökningar samt förnyat uppdrag.

### Beslut

**Kommunstyrelsens tekniska utskott föreslår Kommunstyrelsen föreslå Kommunfullmäktige besluta**

1. Anse motion nr 2/2023 besvarad då kommunen redan undersöker möjligheten att kunna anlägga en gång- och cykelväg från Sockenvägen till Österåkers kyrka och Garnsvikens badplats samt ev. förlängning.
2. Kommunstyrelsen ges förnyat uppdrag att fortsätta det påbörjade arbetet med att se över möjligheten att få en gång- och cykelväg anlagd utmed berörd sträcka. Detta då det tidigare uppdraget ligger en bit tillbaka i tiden.”

### Överläggning och yrkanden

Kenneth Johansson (Mp) yrkar att utskottet ska besluta föreslå Kommunstyrelsen föreslå Kommunfullmäktige att besluta bifalla motionen

Sofia Almgren (S) yrkar att utskottet ska besluta föreslå Kommunstyrelsen föreslå Kommunfullmäktige att besluta i enlighet med förvaltningens beslutsförslag.

Ordföranden ställer de båda yrkandena mot varandra och finner att utskottet biträder Almgrens förslag.

## Bakgrund

Österåkers kommun mottog en motion den 20 april 2023 där förslagsställaren har önskemål om en gång- och cykelväg till anstalten. Össebyvägen har mycket tung trafik till och från Hakungekrossen. Längs med Össebyvägen saknas gångbanor och vägrenen är liten. Anstalten har en förestående utökning och antalet anställda kommer att öka. I motionen påtalas andra målpunkter som skulle ha nytta av gång- och cykelvägen. I motionen föreslås även ett antal kompletterande åtgärder.

## Utskottets slutsatser

Det finns sedan tidigare långt framskridna planer för att bygga en gång- och cykelväg mellan Sockenvägen och Österåkers kyrka samt till Garnsvikens badplats och förslagsvis ända fram till Nytorpsvägen för att delvis kunna betjäna en av kommunens stora arbetsgivare, anstalten Österåker. Frågan kompliceras av att kommunen inte är markägare och endast är väghållare för Össebyvägen fram till Nytorpsvägen och projektet lades vilande på grund av omprioriteringar.

Det finns en pågående dialog, dels inom förvaltningen, dels med Trafikverket om hur Österåkers kommun skulle kunna få denna viktiga gång- och cykelväg genomförd. Sträckan är smal, kurvig och saknar belysning. Vägen är vältrafikerad av personbilar och motorcyklar men även lastbilar och annan tung trafik eftersom Hakungekrossen, strax bortanför anstalten Österåker, har många transporter. Sträckan nyttjas flitigt av både gångtrafikanter och cyklister, ungdomar och vuxna som ska besöka den kommunala badplatsen Garnsviken samt Åkersberga golfbana men också besökare till Österåkers kyrka och kyrkogårdarna. Den skulle även vara en viktig länk som pendelstråk för personal till anstalten Österåker.

Kommunen ser positivt på ett övergångsställe över Össebyvägen i höjd med Sundtorpsvägen och då i form av ett hastighetssäkrat övergångsställe. Sträckan mellan Sundtorpsvägen och Nytorpsvägen föreslås ingå i den nya gång- och cykelväg som planeras, och ersätter då ridstigen som cykelväg. Kommunen ser gärna att standarden på Nytorpsvägen inte bör skilja sig nämnvärt i förhållande till kommunens standard men då den är enskild blir det en fråga för berörd väghållare.

En upprustning av stigen mellan Nytorpsvägen och anstalten Österåker ser kommun som en positiv åtgärd men där ligger ansvaret på berörda fastighetsägare, varav den ena är anstalten.

Prästgårdsvägen, som till stor del är enskild, är idag en lugn landsväg med låga trafikflöden. I och med föreslagen åtgärd med ny trafiksäker och belyst gång- och cykelvägen utmed Össebyvägen kommer den då anses vara det prioriterade stråket för bland annat cykel, framför Prästgårdsvägen.

Samhällsbyggnadsförvaltningen föreslås få ett förnyat uppdrag om att fortsätta det påbörjade arbetet med att se över möjligheten att få en gång- och cykelväg anlagd utmed berörd sträcka. Detta då det tidigare uppdraget ligger en bit tillbaka i tiden.

### Särskilt yttrande

*"Miljöpartiet ser gärna en gång- och cykelväg inte bara till Österåkersanstalten utan även till Garnsvikens badplats och till Österåkers kyrka." Kenneth Johansson (Mp)*

### Bilaga

Motion nr 2/2023 av Dan Jonsson (S) – Bygg en gång och cykelväg till anstalten Österåker.



2023-04-20

**Motion**

Dnr. KS 2023/0093 (1)

Bygg en gång och cykelväg till anstalten Österåker

Den pågående utökningen av antalet platser på anstalten Österåker kommer innebära att fler kommer jobba på anstalten. Idag ger anstalten ungefär 150 årsarbetsplatser och med planerad utökning kommer behovet av anställda fördubblas.

Össebyvägen är idag en väg där stor del av vägen har bashastighet 70 km/h och är samtidigt trafikerad av mycket tung trafik, med anledning av Hakungekrossens verksamhet. Längsmed Össebyvägen saknas gångbanor och vägrenen är idag obefintlig

Om allt går enligt de planer kriminalvården har kommer första delen av utökningen vara i drift 2025. För att möjligheter att ta sig dit finns det behov av säkrare vägar, Ett sätt som skulle kunna underlätta för de anställda vid anstalten och samtidigt öka tillgängligheten till Garnvikens bad, Österåkers kyrka, golfbanan och de stora strövområdena är en gång- och cykelväg. Vi hoppas att nedanstående åtgärder kan genomföras så snart som möjligt med tanke på alla kommande arbetstillfällen i den utbyggda anstalten.

Därför föreslår vi:

- att kommunen tillser att det byggs en gång/cykelväg till anstalten Österåker från Åkersberghållet (kanske exempelvis från Vattenverksvägen till Sundtorpsvägen.)
- att det samtidigt planeras för ett övergångsställe över Össebyvägen i höjd med Sundtorpsvägen.
- att ridstigen mellan Sundtorpsvägen och Nytorpsvägen görs farbar med cykel.
- att kommunen verkar för att Nytorpsvägens standard förbättras.
- att kommunen ser till att rusta den stig som finns mellan Nytorpsvägen och anstalten Österåker förbättras till farbar standard för cykel. Om möjligt i samarbete med anstalten.
- att säkerheten på Prästgårdsvägen förbättras bland annat för cykel

För Socialdemokraterna

Dan Jonsson

§ 6:5

## Svar på motion nr 23/2022 av Kristina Embäck (S) - Utveckla promenadstråket längs kanalen ännu mer! Återremitterat ärende från KF 2023-09-18

### Sammanfattning

I en motion väckt i Kommunfullmäktige KF 2022-06-20 KF § 4:22 av Kristina Embäck (S), föreslås att kommunen utvecklar promenadstråket längs kanalen ännu mer; ser över möjligheten att etablera café på Slussholmen, undersöker möjligheten att etablera oaser längs med kanalen och förlänga promenadstråket fram till Garnsviken på båda sidor om kanalen. Förvaltningen ställer sig positiv till del av motionen, medans den i annan del föreslås avslås. Kommunfullmäktige har beslutat, den 2023-09-19 KF § 5:16, att ärendet återremitteras till Kommunstyrelsen genom en minoritetsåterremiss.

### Beslut

**Kommunstyrelsens tekniska utskott föreslår Kommunstyrelsen föreslå Kommunfullmäktige besluta**

1. Anse motion nr 23/2022 besvarad vad avser undersökande av möjligheter att etablera oaser längs hela kanalen samt att förlänga promenadstråket ända fram till Garnsviken, med hänvisning till det fortsatta arbetet med Åkers kanal stadsparken och Strategi för parker i Österåkers kommun.
2. Avslå motion nr 23/2022 i den del som omfattar möjligheterna till att etablera ett café på Slussholmen på grund av att det bland annat behövs tillgång till rinnande kallt och varmt vatten, handtvättmöjlighet, toalett m.m.

### Bakgrund

Motionären föreslår att möjligheterna till att etablera ett café på Slussholmen ses över och att små oaser etableras efter kanalen där folk som promenerar kan stanna till. Därtill föreslås också att gångvägen borde förlängas så att man kan promenera ända till Garnsviken på båda sidor om kanalen. Ärendet har varit på internremiss hos Näringslivs- och utvecklingsenheten, Kultur- och fritidsförvaltningen samt hos Miljö- och hälsoskyddsavdelningen. Kultur- och fritidsförvaltningen anser att stadsparken redan erbjuder rekreativställen. I övrigt har de likt Näringslivs- och utvecklingsenheten inget att erinra i ärendet.

Vid internremiss hos Miljö- och hälsoskyddsavdelningen, avseende etablering av ett café på Slussholmen, framkom att det i en sådan verksamhet behöver finnas tillgång till rinnande kallt och



varmt vatten, handtvättmöjlighet, toalett, skadedjursäkra lokaler, egen avfallshantering på plats mm. Fördelarna med ett café bedöms därmed inte överväga de kostnader som det skulle medföra att dels dra vatten och avlopp till slussön och dels restaurera stugan till den standard som krävs. Man vill också undvika försäljning av engångsartiklar, utifrån risken för att de flyger ut i kanalen och har en negativ påverkan på miljön.

### Utskottets slutsatser

Kommunfullmäktige godkände den 9 september 2013 ett inriktningsdokument för Åkers kanal stadsparken som varit vägledande för de årliga investeringsbesluten. Dokumentet sträckte sig från 2014-2020. I enlighet med inriktningsdokumentet 2014-2020 så arbetar Kommunen redan med att öka tillgängligheten till stadsparken. Under 2023-24 byggs Säbybron med en planskild korsning för gång- och cykeltrafiken längs Åkers kanal, som knyter samman befintliga stråk och förbättrar förutsättningarna för kanalstråket ända till Garnsviken på båda sidor om kanalen.

Utöver dessa åtgärder tillgänglighetsanpassas två gång- och cykelöverfarter och sittplatser anläggs på nya platser. Arbetet med en ny konstutsmyckning vid den nya Säbybron planeras att påbörjas under 2023 i samarbete med Kultur- och fritidsförvaltningen. Utskottet anser följaktligen, i enlighet med ovan redovisat, att motionen bör anses besvarad vad avser undersökande av möjligheter att etablera oaser längs hela kanalen samt att förlänga promenadstråket ända fram till Garnsviken, med hänvisning till fortsatt arbete med Åkers kanal stadsparken och Strategi för parker i Österåkers kommun.

Motionen bör vidare avslås i den del som omfattar möjligheterna till att etablera ett café på Slussholmen på grund av att det bland annat behövs tillgång till rinnande kallt och varmt vatten, handtvättmöjlighet, toalett m.m.

Kommunfullmäktige har beslutat, 2023-09-19 KF § 5:16, att ärendet återremitteras till Kommunstyrelsen genom en minoritetsåterremiss med följande motiv "återremiss för att utreda ärendet ytterligare avseende gångväg till Garnsviken samt café-möjligheter." Det finns möjligheter för verksamheter att ansöka om att få bedriva mobila caféer om regelverket för dessa är uppfyllt.

*Direkt ur regelverket för mobila verksamheter:*

Lokaler och försäljningsautomater måste så långt det är praktiskt möjligt placeras, utformas, konstrueras, hållas rena och underhållas på ett sådant sätt att risken för kontaminering, särskilt genom djur och skadedjur, undviks.

När det är nödvändigt skall i synnerhet följande krav uppfyllas:

- a) Det skall finnas lämpliga anordningar för att god personlig hygien skall kunna upprätthållas (bland annat anordningar för hygienisk tvättning och torkning av händer, hygieniska sanitära installationer och omklädningsrum).
- b) Ytor som kommer i kontakt med livsmedel skall vara i gott skick och vara lätta att rengöra och, när det är nödvändigt, desinficera. Detta kräver användning av släta, tvättbara, korrosionsbeständiga och giftfria material, såvida inte livsmedelsföretagarna kan övertyga den behöriga myndigheten om att andra material som används är lämpliga.
- c) Tillräckliga rengöringsmöjligheter skall finnas och, när det är nödvändigt, möjligheter att desinficera arbetsredskap och utrustning.
- d) Om sköljning av livsmedlen ingår som en del i livsmedelsföretagets verksamhet skall adekvata åtgärder vidtas så att detta sker på ett hygieniskt sätt.
- e) Det skall finnas adekvat försörjning av varmt och/eller kallt dricksvatten.
- f) Det skall finnas adekvata möjligheter och/eller anordningar för hygienisk förvaring och bortskaffande av farliga och/eller oätliga ämnen och avfall (fast eller flytande).
- g) Det skall finnas adekvata anordningar och/eller möjligheter för att upprätthålla en lämplig livsmedelstemperatur och kontrollera den.
- h) Livsmedlen skall vara placerade på ett sådant sätt att risken för kontaminering undviks så långt det är praktiskt möjligt.

Vad gäller gångväg till Garnsviken får detta anses besvarat med hänvisning till vad som tidigare sagts om det fortsatta arbetet med Åkers kanal stadsparken och Strategi för parker i Österåkers kommun.

### Tidigare beredning

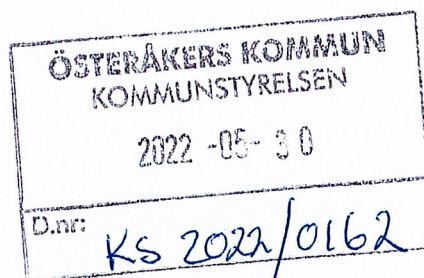
Kommunfullmäktige återremitterade ärendet genom minoritetsåterremittering 2023-09-19, § 5:16

### Bilagor

1. Motion nr 23/2022 av Kristina Embäck (S) - Utveckla promenadstråket längs kanalen ännu mer
2. Strategi för parker i Österåkers kommun
3. Protokollsutdrag Kommunfullmäktige 2023-09-18, § 5:16



Motion till Österåkers kommunfullmäktige  
2022-05-19



## Utveckla promenadstråket längs kanalen ännu mer!

Nu när slussen rustas upp skulle det vara bra om man samtidigt såg över möjligheterna till att etablera caféverksamhet på slussholmen.

Det behövs små oaser efter kanalen där folk som promenerar efter den kan stanna till och se på våra fina konstverk som finns eller bara sitta och njuta av kanalen och dess omgivning.

Även de som tar sig fram med båt eller kanot behöver sådana oaser att stanna till vid.

Vägen borde även förlängas så att man kan promenera ända till Garnsviken på båda sidor om kanalen.

Föreslår därför


- Att möjligheterna till att etablera ett café på Slussholmen ses över
- Att i övrigt undersöka möjligheter att etablera oaser längs med hela Kanalen för att kunna stanna till och uppleva till konst och/eller för att kunna till exempel inhandla fika
- Att Framöver förlänga promenadstråket så att det går att gå ända fram till Garnsviken på båda sidor om kanalen.

Socialdemokraterna

Kristina Embäck

# Strategi för parker i Österåkers kommun





Kommunens projektgrupp: Elin Dagerhamn projektledare och landskapsarkitekt, Gisela Holmgren landskapsarkitekt, Helena Westin Bladh markförvaltare, Amända Docherty och Anna Forssén planarkitekter, Gösta Bergman och Anton Bergman översiktsplanerare, Martina Berg miljöplanerare, Per Bergwall driftansvarig, Alexandra Rydin exploateringsingenjör.  
Framställt i samarbete med Ekologigruppen AB  
Foton: Österåkers kommun och Ekologigruppen  
Illustrationer och kartor: Ekologigruppen AB

# Innehåll

Inledning.....	5
Syfte.....	5
Avgränsning.....	5
Bakgrund.....	6
Österåkers översiktsplan.....	6
Internationella mål.....	7
Statliga styrdokument.....	7
Nationell lagstiftning.....	8
Regional grönstruktur.....	8
Mål för Österåkers parker.....	11
Övergripande planeringsstrategier.....	13
Ekosystemtjänster och biologisk mångfald.....	13
Tillgänglighet och trygghet.....	14
Skärgårdsidentitet och vattenkontakt.....	14
Parken som mötesplats.....	15
Parker och skolor.....	16
Parker och hälsa.....	16
Principer för Österåkers parker.....	18
God tillgång till kvalitativa parker.....	18
Parktyper.....	18
Referenser för parkstorlekar.....	20
Bilaga: Befintliga parker i Åkersberga.....	23

Dokumenttyp	Dokumentansvarig	Beslutande organ	Juridiskt bindande	Beslutsdatum
Strategi	Samhällsbyggnadsförvaltningen	Kommunfullmäktige	Nej	2021-06-21



# En parkstrategi för Österåkers kommun

*Handwritten signature or initials in blue ink.*

# Inledning

Österåkers parker erbjuder en mångfald av både kultur och natur. Parkerna inbjuder till rekreation, lek och avkoppling och är samtidigt gröna miljöer för biologisk mångfald och ekosystemtjänster. Parkerna är en viktig del av det offentliga rummet och många parker har tydliga kopplingar till kulturmiljön. Tillgång till parker och grönområden har stor betydelse för människans livskvalitet och parker är en viktig del i att skapa attraktiva stadsmiljöer.

Denna parkstrategi är ett strategiskt planeringsdokument som kopplar översiktsplanens mål och ambitioner till internationella, nationella, regionala och kommunala mål och riktlinjer för grönstruktur och rekreation. Strategin innehåller mål och planeringsstrategier för befintliga och framtida parker i Österåker samt principer för innehåll och inriktningar för Österåkers parker.

## Syfte





Syftet med *Strategi för parker i Österåkers kommun* är att förtydliga översiktsplanens mål och ambitioner för kommunens parker samt ge stöd i kommunens planering, från strategisk till detaljerad nivå.

## Avgränsning

I denna parkstrategi är mål, planeringsstrategier och principer för parker vägledande för hela kommunen.

Parallellt med arbetet med att ta fram en parkstrategi har befintliga parker kartlagts och analyserats. Detta underlag kommer att användas av förvaltningarna i kommande planarbeten eller motsvarande.

### Faktarutor

-  Blåa faktarutor innehåller koppling till andra planeringsdokument i kommunen
-  Gröna faktarutor innehåller mål, strategier och rekommendationer
-  Grå faktarutor innehåller information om karta eller analys
-  Rosa faktarutor innehåller inspiration och jämförelse



# Bakgrund

Den kommunala parkplaneringen påverkas av övergripande planeringsförutsättningar som statliga styrdokument och politiska mål, nationell lagstiftning och regionala planer. Nationella mål kring ekosystemtjänster är även en viktig förutsättning för hur värden och funktioner i de tätortsnära parkerna kan utvecklas.

## Österåkers översiktsplan

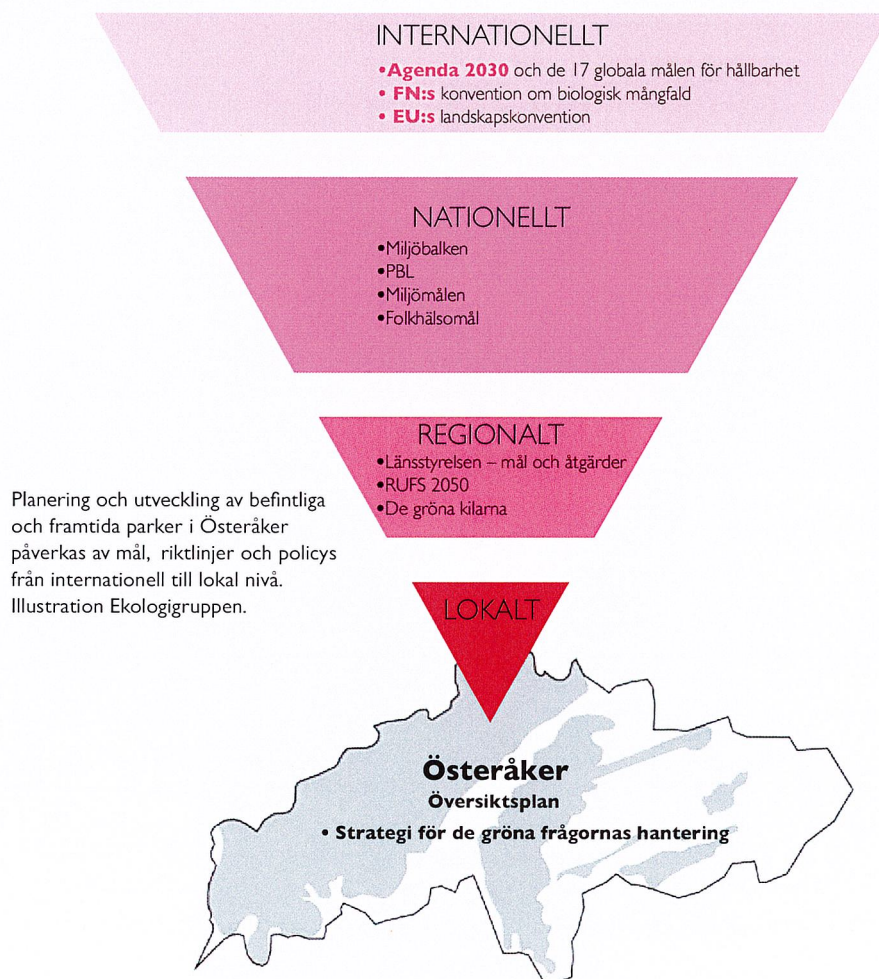
Enligt Österåkers översiktsplan från 2018 är närheten till naturen och havet samt möjligheter till ett aktivt friluftsliv en viktig del av kommunens identitet. Målsättningen för grönstrukturen i kommunen är att skapa och bibehålla en sammanhängande och tydlig grönstruktur med variationsrika gröna miljöer. För att säkerställa bostadsnära parker slår översiktsplanen fast att ett parkprogram ska tas fram - denna parkstrategi uppfyller detta mål i översiktsplanen.

Översiktsplanen slår fast att den kommunala planeringen ska sträva efter att skydda och utveckla värdefulla miljöer och ekologiska spridningssamband och att den regionala och den lokala grönstrukturen ska utvecklas i samklang och förstärka varandra. Den

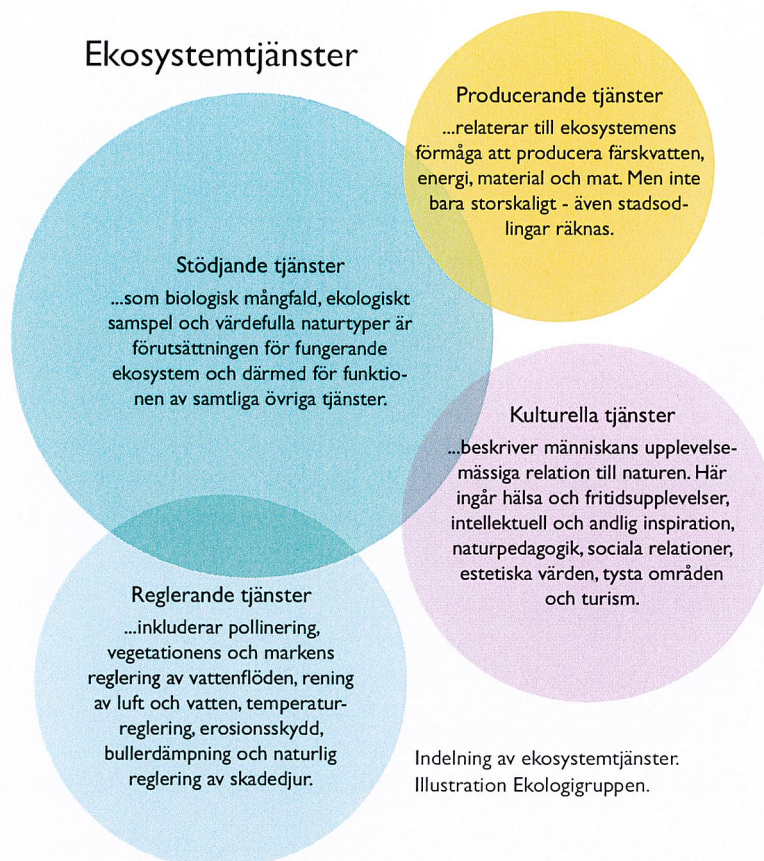
bostadsnära parken är en viktig del av kommunens grönstruktur och målsättningen är att alla i Österåker ska ha tillgång till parker och närnatur inom 300 meter från bostaden, förskolan, skolan och arbetsplatsen. Utveckling av kommunens parker ska ske i dialog med Österåkersborna för att främja invånarnas livskvalitet, hälsa, och rekreation, samt bidra med naturpedagogik.

## Strategi för de gröna frågornas hantering i Österåker

Kommunens gröna värden – natur, kultur och rekreation – har under åren inventerats och dokumenterats och material har sammanställts i fler olika underlagsrapporter. Underlag för grönplanering togs fram 2009 och utifrån denna togs en strategi fram för grönplaneringen i Österåkers kommun. *Dokumentet Strategi för de gröna frågornas hantering i Österåkers kommun* fastställdes av kommunfullmäktige 2011 och pekar ut ett behov av en sammanställning och framtida inriktning för kommunens parker. Dokumentet innehåller även fyra mål för grönstrukturen, samma mål lyfts även i denna parkstrategi.



## Ekosystemtjänster



## Internationella mål

Internationella mål och överenskommelser av betydelse för den kommunala parkplaneringen är Agenda 2030 och FN:s konvention om biologisk mångfald.

Närhet till en kvalitativ grönstruktur är en viktig aspekt i FN:s globala hållbarhetsmål 11: *Hållbara städer och samhällen*, och parkernas gröna och blå strukturer kopplar till mål 15 *Ekosystemtjänster och biologisk mångfald* i Agenda 2030.

Konventionen om biologisk mångfald togs fram vid FN:s konferens om miljö och utveckling, UNCED, i Rio de Janeiro 1992 och trädde i kraft 1993, då den ratificerades av Sverige. Sedan 2010 finns även en strategisk plan för biologisk mångfald. Planen innehåller 20 delmål som ofta benämns som Aichimålen och syftar till att rädda den biologiska mångfalden och därigenom säkra fungerande ekosystem. Sveriges arbete beskrivs i regeringens proposition *En svensk strategi för biologisk mångfald och ekosystemtjänster* (Prop. 2013/14:141) som syftar till att synliggöra och inkludera ekosystemtjänsters värde i samhällsplanering och näringslivsutveckling.

## Statliga styrdokument

De statliga styrdokument som är centrala för den kommunala parkplaneringen är de nationella miljömålen *God bebyggd miljö* och *Ett rikt växt- och djurliv*.

Miljömålet för en *God bebyggd miljö* syftar bland annat till att "det finns natur- och grönområden och grönskråk i närhet till bebyggelsen med god kvalitet och tillgänglighet". För att uppnå detta rekommenderar Boverket att landets kommuner ska ta fram planunderlag i eller i anslutning till översiktsplanerarbetet för att skapa bättre planeringsförutsättningar för kommunernas grönstruktur.

Miljömålet *Ett rikt växt- och djurliv* innehåller etappmål för att stärka ekosystemtjänsternas roll i den kommunala planeringen.

Ekosystemtjänster kan beskrivas som den praktiska eller tekniska nytta som samhället erhåller från de naturliga och de kultiverade ekosystemen, det som hittills många gånger tagits för givet och inte synliggjorts i samhällsplaneringen. Begreppet ekosystemtjänster fick genomslag 2005 i och med en rapport kallad Millennium Ecosystem Assessment. I MEA delas ekosystemtjänster in i fyra kategorier: understödjande, producerande, reglerande och kulturella, se illustration ovan.

Regeringen har sammanställt 10 etappmål för biologisk mångfald och ekosystemtjänster. Etappmålet om betydelsen av den biologiska mångfalden och värdet av ekosystemtjänster är en del av det nationella arbetet för att uppnå de svenska miljömålen. Enligt etappmålen ska betydelsen av biologisk mångfald och värdet av ekosystemtjänster vara allmänt kända och integreras i

ekonomiska ställningstaganden, politiska avväganden och andra beslut i samhället där så är relevant och skäligt. Vidare är målsättningen att en majoritet av kommunerna senast år 2025 ska ta tillvara och integrera stadsgrönska och ekosystemtjänster i urbana miljöer vid planering, byggande och förvaltning i städer och tätorter. För att göra detta ska kommuner ha tillgång till en utvecklad metod för att ta tillvara och integrera stadsgrönska och ekosystemtjänster i urbana miljöer vid planering, byggande och förvaltning i städer och tätorter.

Regeringens övergripande folkhälsomål är att skapa samhällliga förutsättningar för en god hälsa på lika villkor för hela befolkningen. Det finns elva målområden som är vägledande för folkhälsoarbetet och de som särskilt relaterar till parkplanering är delaktighet och inflytande i samhället, miljöer och produkter samt fysisk aktivitet. Rekreation och sociala möten i utomhusmiljö är en viktig tillgång för att säkerställa befolkningens hälsa och livskvalitet.

Våren 2018 beslutade regeringen om propositionen *Politik för gestaltad livsmiljö* (Prop. 2017/18:110). Propositionen slår fast att arkitektur, form, konst och kulturarv har avgörande betydelse i samhällsbygget och att den byggda miljöns gröna rum och strukturer är viktiga delar av den gestaltade livsmiljön.

## Nationell lagstiftning

De två viktigaste nationella lagstiftningar som kopplar till parkplanering är Plan- och bygglagen (2010:900) och Miljöbalken (1998:808). Plan- och bygglagen slår fast att behovet av parker, grönområden, lekplatser och annan utevistelse ska tas i beaktande vid planläggning. Miljöbalken reglerar användande och skydd av mark- och vattenområden och ska säkerställa att områden med höga natur- och kulturvärden ska skyddas, och särskild hänsyn ska tas till behovet av grönområden i tätorter. I Miljöbalken finns även skyddslagstiftning såsom strandskydd, naturreservat, biotopskydd, Natura 2000-områden med flera.

## Regional grönstruktur

Den regionala grönstrukturen i Stockholms län finns beskriven i RUFSS 2050 beslutad 2018 och är uppbyggd kring de gröna kilarna. Regionens gröna kilar är stora, sammanhängande grönområden i anslutning till bebyggelse som har flera sammanfallande värden. Kilarna är resultatet av stora sammanhållna markägare och långsiktig regional och kommunal planering. I kilarna är värdekärnor identifierade, det vill säga platser med höga ekologiska värden som även är strategiskt viktiga för grönstrukturen i stort.

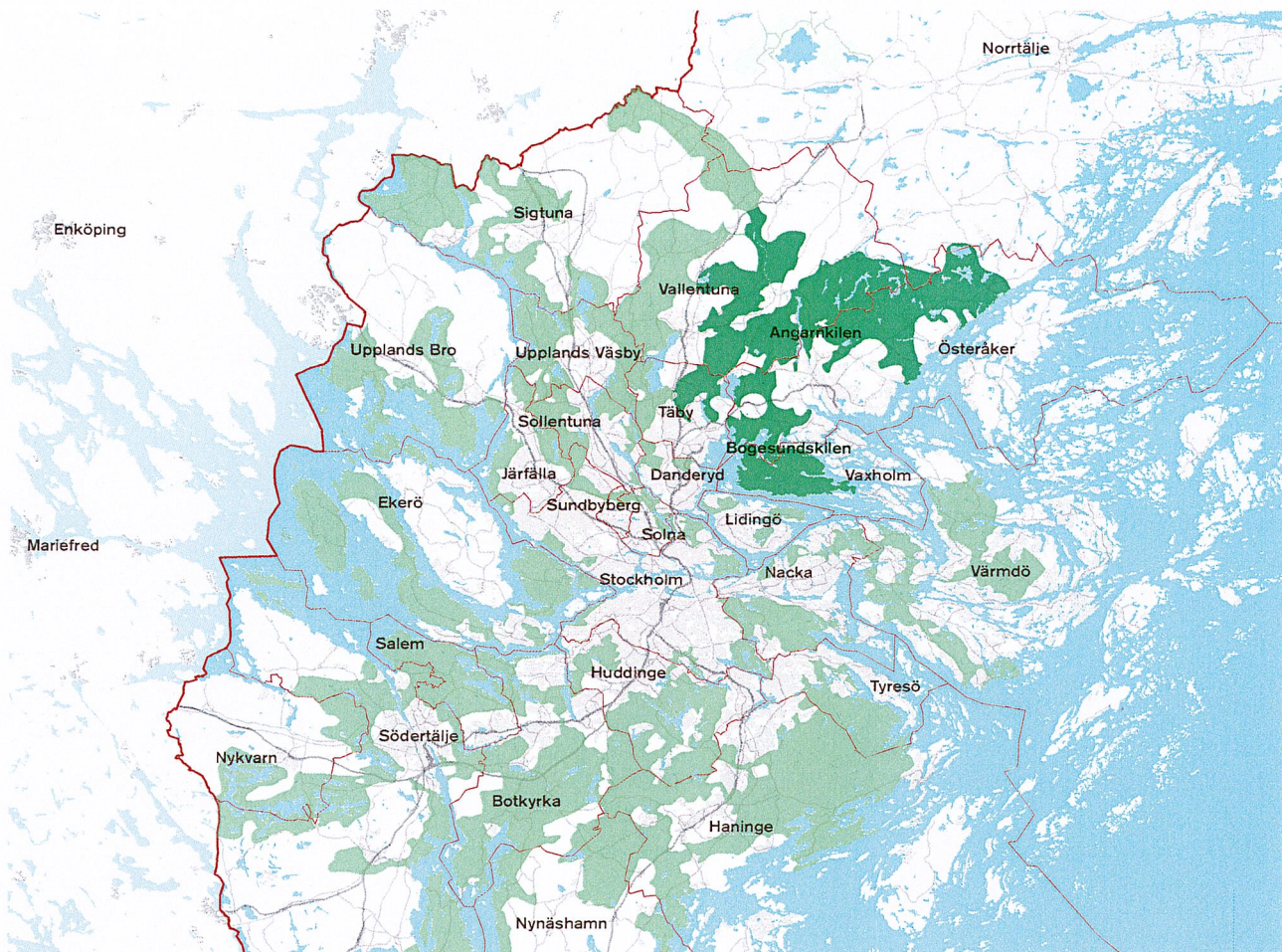
Kring Åkersbergas tätort ligger Angarnkilen, som har en värdekärna som sträcker sig in i de centrala delarna av Åkersberga vid strövområdet Röllingby backar. Kilen innehåller flera stora, tysta områden som är möjliga att nå från Åkersbergas tätort. Många parker anknyter till de tätortsnära strövområdena som leder ut i den gröna kilen. Angarnkilen innehåller även två regionala vandringsleder, och Roslagsbanan ger god tillgänglighet till kilen. I kommunens sydvästra del ligger även Bogesundskilen, se karta på nästa sida.

## Regional handlingsplan för grön infrastruktur

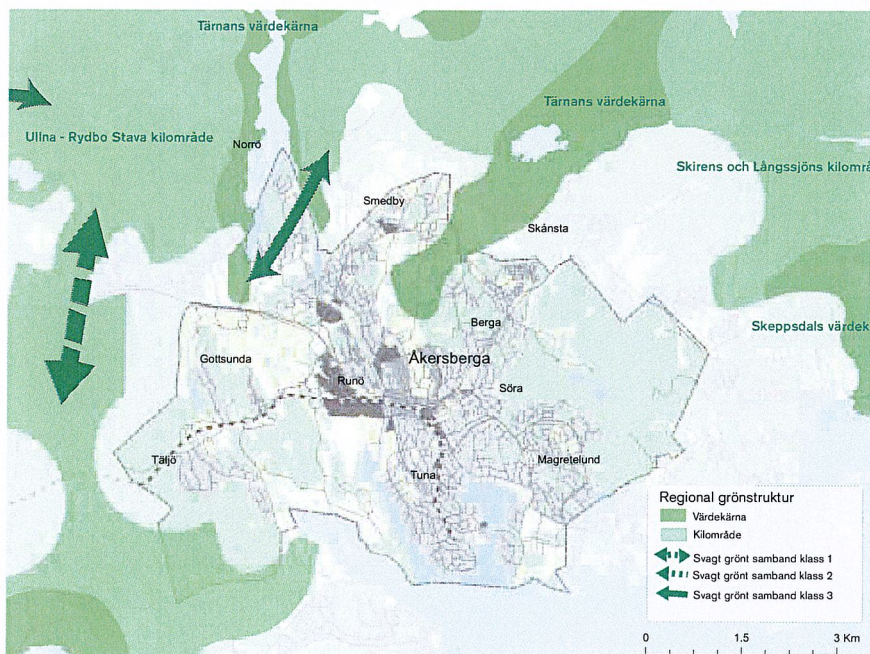
Länsstyrelsen i Stockholm har tagit fram en handlingsplan för grön infrastruktur som antogs 2019. Handlingsplanen innehåller förslag på åtgärder för olika typer av miljöer. För grönstrukturen inom bebyggelseområden föreslås bl.a. arbete med skydd av tätortsnära natur enligt programmet *Aldrig långt till naturen* från 2003, stöd till biologisk mångfald i infrastrukturbiotoper samt motverkande av barriäreffekter, satsningar på koloniträdgårdar samt kunskapsuppbyggnad om hur ekosystemtjänster och grön infrastruktur kan beaktas i planeringen.

## Ekologiska spridningssamband

En spridningsanalys genomfördes 2019 kring Åkersberga tätort. Analysen pekar ut samband för talltita och reliktblå som indikatorer för barrskog, brun guldbagge som lever i ädellövskogsmiljöer och pollinatörer. För att ge en samlad bild av de ekologiska sambanden kring Åkersberga pekas fem värdestrakter ut; Rydbo, Täljö-Gottsunda, Österkär och Näsuddens naturreservat, Åkers kanal och Solberga. Värdestrakterna är särskilt värdefulla områden för spridning för flera arter och är av särskild betydelse för de samlade ekologiska spridningssambanden och den biologiska mångfalden i kommunen.



Stockholms gröna kilar enligt RUF 2050 Angarnkilen och Bogesundskilen i mörkare grönt. (RUF, 2015).

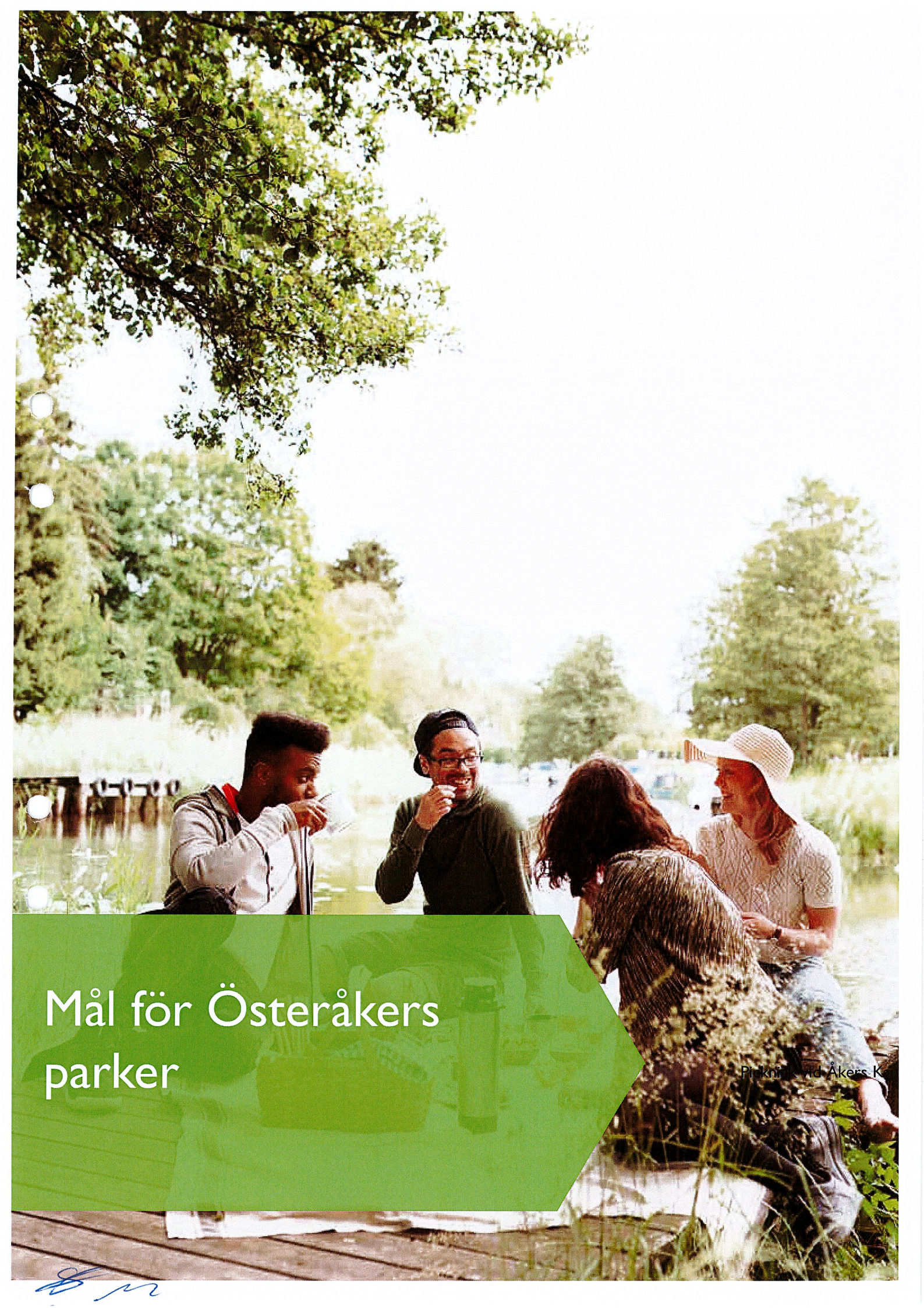


Den regionala grönstrukturen kring Åkersberga tätort enligt RUF 2050 (RUF, 2015). Svaga samband klass 1 finns inte representerade i anslutning till Åkersberga tätort.

### Gröna svaga samband

Gröna svaga samband är smala partier (de flesta <500 meter). Sambanden är avgörande för att binda samman de gröna kilarna och värdekärnorna i syfte att säkra rekreativstråk, skapa tillgång till större strövmråden och upprätthålla ekologiska spridningssamband.

- Klass 1 är samband avgörande för att kilarna ska bevara sin kilstruktur.
- Klass 2 är samband inom grönstrukturen eller tvärgående mellan olika kilar.
- Klass 3 är samband inom eller mellan gröna kilar som inte är direkt hotade men som kan behöva förstärkas.



# Mål för Österåkers parker

Parkerna i Österåkers Kommun



# Mål för Österåkers parker

## Mål 1 Boende och verksamma i Österåker ska ha god tillgång till parker och natur

Målet innebär att alla ska ha god tillgång till parker och naturmiljöer i närheten av bostaden, arbetsplatsen, skolmiljöer och vårdmiljöer. Tillgång till de gröna miljöerna ska finnas för alla människor oavsett ålder, kön, nationalitet, socioekonomisk status eller fysisk kapacitet. En god tillgång till parker och natur har stora hälsofördelar. Närhet till grönområden inbjuder till rekreation och motion samtidigt som parkerna bl.a. bidrar till bättre luft- och vattenkvalitet. Arbetet med målet är en viktig del av arbetet med det nationella miljömålet *God bebyggd miljö*.

För att uppnå en god tillgång till parker i Österåkers kommun behöver parkplanering ske både på strategisk nivå och i samband med detaljplanering

## Mål 2 Kommunen ska erbjuda boende och verksamma ett varierat utbud av grönområden av god kvalitet

Målet innebär att det ska finnas gröna miljöer som tilltalar människor med olika intressen och livssituationer, allt från anlagda parker och idrottsanläggningar till stora skogar och blomstrande ängar. Det ska finnas olika typer av grönområden, både mer tillrättalagda och mer orörda. Österåkers grönstruktur ska erbjuda en variation av upplevelser. Målet innebär också att utemiljöerna ska vara trygga och tilltalande för besökarna. Arbetet med målet är en viktig del av arbetet med det nationella miljömålet *God bebyggd miljö*.

För ett varierat utbud av parker är det viktigt att värna de karaktärstypiska miljöerna i Österåkers kommun såsom kust-, kultur- och skogslandskapet. Vid utveckling av befintliga och framtida parker är det därför viktigt att utgå från de lokala förutsättningarna och värna om kulturmiljön. Österåkers kommun är mycket rikt på historia och inom många parker finns fornlämningar.

För att säkerställa en god kvalitet hos tätortens parker är skötsel en viktig aspekt.

## Mål 3 Österåkers gröna miljöer ska bidra till att uppnå de nationella och lokala miljömålen

Målet syftar till att stärka kommunens delaktighet i en långsiktigt hållbar utveckling. Miljömålen syftar till att skapa en god, attraktiv och hälsosam livsmiljö för både människor, djur och växter. Genom en god användning av sina parker kan Österåker bidra till att uppfylla de nationella miljömålen. Planering och skötsel av kommunens parker ska bidra till att uppfylla de nationella och lokala miljömålen.

För att uppnå nationella och lokala miljömål är bevarande och utveckling av parkernas ekosystemtjänster en viktig strategi. Parkerna kan bidra med reglerande ekologiska funktioner som omhändertagande av dagvatten, luftrening, m.m.

## Mål 4 Österåkers gröna miljöer bidrar till kommunens attraktivitet som skärgårdskommun

Målet handlar om att genom planering samt information och marknadsföring av Österåkers gröna miljöer bidrar till kommunens attraktivitet både för dess invånare samt potentiella nya invånare, besökare eller näringsidkare. Inom kommunens tätorter kan attraktiva och tillgängliga parker bidra till en god miljö för boende och verksamma.

För att säkerställa attraktiva parker och Österåkers skärgårdsidentitet är vattenkontakt och god gestaltning av parker viktigt.



# Övergripande planeringsstrategier

# Övergripande planeringsstrategier

Baserat på de fyra målen för Österåkers grönstruktur har fokusområden för parkplanering identifierats. Planeringsstrategier har tagits fram för områdena; ekosystemtjänster och biologisk mångfald; tillgänglighet och trygghet; skärgårdsidentitet och vattenkontakt; parker som mötesplatser; skolor och parker samt parker och hälsa.

Strategierna kopplar till både ekologiska och sociala värden vilket gör att de kan vara i konflikt med varandra. Exempelvis är det viktigt att undvika hårdgjorda ytor i parkerna för att stödja flödesreglering och infiltration. Samtidigt kan hårdgörning behövas för att öka tillgänglighet och skapa mötesplatser i parkerna. Vid parkutveckling måste därför utgångspunkten alltid vara platsens lokala förutsättningar och behov.

Strategierna syftar till att belysa viktiga frågor och fungera som en verktygslåda. Genom att identifiera intressekonflikter tidigt i processen kan en dialog stödja innovativa lösningar.

## Ekosystemtjänster och biologisk mångfald

Parker är viktiga delar av staden för människor, djur och växter. De är även platser som bidrar med många ekosystemtjänster. Vid utveckling av befintliga och framtida parker i Österåker kan ett ekosystemtjänstperspektiv bidra till mångfunktionella platser för människor och för naturen samt bidra till ett mer klimatanpassat samhälle.

De ekosystemtjänster som bedöms som särskilt viktiga att arbeta med i Österåkers parker är biologisk mångfald och klimatreglering, flödesreglering och småskalig matproduktion. Parker är även viktiga platser för de kulturella ekosystemtjänsterna rekreation och hälsa vilket lyfts i flera fokusområdets planeringsstrategier.

Särskilt stor potential för biologisk mångfald finns i brynmiljöer, äldre träd, död ved och torrakor (döda träd som fortfarande står) samt områden som är särskilt utpekade i kommunala dokument.

Parkerna har även positiva effekter på lokalklimatet och bidrar med svalka under varma somrardagar. Detta är en viktig aspekt i ett allt varmare klimat med fler värmeböljor och med visionen om en tätare stad. Svalka och skugga är extra viktigt för barn och äldre.

Vegetationsområden är viktiga för att reglera vattenflöden. Tjänsten medför att risken för översvämning minskar, färre erosionsskador samt att vattenreningen

blir mer effektiv. Alla grönområden bidrar i viss mån till flödesreglering, dels genom att vatten kan infiltreras då ytorna inte är hårdgjorda och dels på grund av interception, det vill säga att växterna fångar upp nederbörd som sedan avdunstar och därför inte når marken. Vikten av att stödja ekosystemtjänsten flödesreglering motiveras av *Dagvattenstrategi för Österåkers kommun* som är en del av kommunens VA-plan (från 2019) och kopplar till kommunens *Klimatanpassningsplan* (2018). Naturens flödesreglering är en viktig del i ett hållbart och robust dagvattensystem. Detta gör vegetation som kan fördröja vatten och vegetationsytor som kan infiltrera vatten till viktiga kommunala resurser.

Småskalig matproduktion är viktigt ur ett resiliensperspektiv genom att bidra till matförsörjning. I ett framtidsperspektiv med behov av minskade transporter bedöms denna ekosystemtjänst bli allt viktigare. Småskalig odling bidrar också till ett flertal kulturella ekosystemtjänster där privat odling och gemensamma odlingar både bidrar till hälsa, sociala relationer och förser bebyggelsen med estetiska värden. Småskalig matförsörjning bidrar i många fall också till reglerande tjänster såsom pollinering och reglering av skadedjur genom sin diversitet och genom en begränsad användning av bekämpningsmedel.

### Planeringsstrategier ekosystemtjänster och biologisk mångfald

- Verka för att stödja ekosystemtjänster och biologisk mångfald i kommunens parker.
- Bevara befintlig vegetation och träd så långt som möjligt vid utveckling av befintliga och framtida parker. Bevarande av befintliga träd är mer kostnadseffektivt än nyplantering då stora träd tar lång tid att växa upp och nyplantering kräver intensiv skötsel. Befintlig vegetation bidrar även med en kylande effekt.
- Ta vara på parkers potential för svalka under värmeböljor. Där tät bebyggelse planeras är närheten till park särskilt viktig.
- När befintliga träd behöver tas ner, använd stockarna som död ved eller bygg faunadepåer i parker eller inom kvartersmark.
- Utred möjligheter att stödja småskalig odling i parker och grönområden.
- Nyttja parkernas flödesreglerande möjligheter för att stödja en robust dagvattenhantering. Naturliga eller skapade sänkor kan fungera som tillfälliga översvämningssytor.





## Tillgänglighet och trygghet

Närhet är en viktig aspekt att parker ska användas av boende och verksamma. Forskning har visat att 300 meter är ett gränsvärde för hur långt man är beredd att gå för att komma till ett bostadsnära naturområde vilket överensstämmer med Österåkers riktlinje i *Strategi för de gröna frågornas hantering i Österåkers kommun* (2011). Förutom möjligheten att nå en park kopplar tillgänglighet till hur man kan röra sig inom parken. Gång- och cykelbanor, stigar och öppna ytor har olika förutsättningar för tillgänglighet. Tillgänglighet handlar även om möjligheten att orientera sig i miljöer utifrån både syn, hörsel och luktintryck.

Att planera för trygga parker är en komplex fråga som både kopplar till praktiska frågor kring belysning, skötsel och design, samtidigt som den upplevda tryggheten är mer abstrakt och kopplar till social kontroll, platskänsla och personliga erfarenheter.

Den upplevda tryggheten påverkas av många faktorer. En plats upplevs ofta som trygg om den är befolkad, välskött och om den är lätt att överblicka och orientera sig på. Service, verksamheter, aktiviteter och i vissa fall trafik medför en upplevd trygghet. Överblickbarhet under dagen påverkas av skötseln och under natten är även belysning viktig. Städning och underhåll påverkar hur omhändertagen platsen upplevs. Upplevd trygghet påverkas även av hur gränzonerna mellan den offentliga parken och privata fastigheter är utformad. Är gränsen tydlig är detta positivt, är den otydlig kan det skapa osäkerhet om var man får röra sig.

Överblickbarhet och trygghetskapande åtgärder i parker kan vara i konflikt med biologisk mångfald då täta snår och brynmiljöer kan ha höga ekologiska värden. Även användningen av parken kan påverkas, lummiga miljöer kan inbjuda till lek och naturpedagogik.

### Planeringsstrategier för tillgänglighet och trygghet:

- Prioritera utveckling av nya parker i områden där översiktsplanens målsättning om 300 meter till park inte uppnås.
- Analysera tillgängligheten vid utveckling av befintliga och framtida parker för att säkerställa att det är möjligt för alla att besöka parken och att den är lätt att orientera sig i. Tillgänglighetsanpassa strategiska delar av parkerna.
- Se över behov av trygghetsstärkande åtgärder i samband med utveckling av befintliga och framtida parker. Väg behov kopplade till biologisk mångfald och trygghetskapande gallring mot varandra i skötsel för att anpassa åtgärder till platsens förutsättningar och behov.

## Skärgårdsidentitet och vattenkontakt

Österåkers närhet till havet är en viktig del av kommunens skärgårdsidentitet. På flera platser erbjuds utblickar över vattnet och öarna i Stockholms skärgård. Österåker har en stark identitet som skärgårds-kommun och därför är möjlighet till vattenkontakt ett prioriterat värde hos tätortens parker. Sammanhängande stråk längs stränder och kust är en central strategi i fortsatt planering liksom möjligheten att använda vatten som gestaltande element i befintliga och framtida parker.

### Planeringsstrategier för skärgårdsidentitet och vattenkontakt:

- Utveckla och stärk möjligheter att promenera längs vattnet i de vattennära parkerna exempelvis genom att bryggor, spänger och stränder anläggs.
- Koppla samma parker som ligger strategiskt vid vatten med rekreativa stråk med gång- och cykelvägar och tydlig skyltning.
- Ta tillvara på vatten som gestaltande kvalitet även i de parker som inte ligger vid vattnet.

### Österåkers belysningsprogram

Belysningsplan för Österåkers kommun från 2010 har riktlinjer och strategier för belysning. Centrala frågor är tryggheten, säkerheten, tillgängligheten och jämställdhet. I programmet finns riktlinjer för både funktions- och effektbelysning i tätortens parker.

## Parken som mötesplats

Parken fyller en viktig funktion som offentligt rum och mötesplats. Upplevelserika och välbesökta parker bidrar till en god bebyggd miljö. I många parker finns spår av kulturmiljön och Österåkers historia och parkerna har stor potential att bidra till kommunens identitet. Inom många av Österåkers parker finns även fornlämningar, ett urval av kommunens mest intressanta fornlämningar finns beskrivna med skötselbeskrivningar i *Österåkers Fornvårdsplan* från 2019.

I parken kan evenemang hållas och det är i parken som midsommar, valborg och många andra högtider firas. För att parkerna ska fungera som mötesplatser är det viktigt att de innehåller en mångfald av olika funktioner och anpassat innehåll under hela året, i viss mån påverkar även storleken på parken. För att möjliggöra evenemang med många besökare behövs stora parker. För att stärka parkernas identitet är även offentlig konst en viktig aspekt.

En parks funktion och innehåll påverkas av dess fysiska förutsättningar såsom storlek, utrustning, vegetation och topografi samt parkens läge.

Inom befintliga parker finns lekplatser och aktivitetsytor. Utveckling av befintliga och framtida lekplatser och aktivitetsytor ska följa kommunens lekplatspolicy.

### Planeringsstrategier för parken som mötesplats

- Säkerställ en bred variation av parker i kommunen vid utveckling av befintliga och framtida parker. Små och stora parker, parker med hög anläggningsgrad och mer naturlika kompletterar varandra.
- Säkerställ att olika typer av funktioner och aktiviteter möjliggörs vid utveckling av befintliga och framtida parker.
- Bevara, stärk och utveckla fornlämningar och andra spår av kulturmiljö och historia i parkerna för att skapa en tydlig identitet och berätta om platsens historia.
- Använd konst för att ge parkerna identitet och attraktivitet, utsmyckningar ska följa Österåkers konstpolicy.
- Parkerna behöver fungera och vara attraktiva året runt, inte bara under de grönskande tiderna på året. Använd ett säsongsperspektiv vid utveckling av befintliga och framtida parker som uppmärksammar behov och möjligheter för att parkerna ska vara inbjudande och funktionella under hela året.

### Österåkers konstpolicy

Österåker har ett kontinuerligt arbete med konstnärlig utsmyckning i befintliga och nyanlagda parker. Kommunen har en konstpolicy som syftar till att berika och förbättra kommunens offentliga miljö och stimulera till konstintresse.

I samband med den upprustning som pågått av stadsparken Åkers Kanal arbetar kommunen kontinuerligt med konst. Målsättningen är att skapa ett utomhusgalleri med både natur- och kulturupplevelser. Enligt konstpolicyen ska konsten representera olika tidsepoker, stilar och material och uppmärksamma såväl lokalt som internationellt verksamma konstnärer. Syftet med konsten är att ge platsen karaktär och identitet och visa på ett samspel mellan konst och natur.

### Ett program för lek- och aktivitetsytor i Österåkers kommun

2013 tog samhällsbyggnadsförvaltningen fram ett program för kommunens lekplatser och utifrån den antogs en lekplatspolicy. Lekplatsprogrammet syftar till att utveckla stimulerande och bra utrustade lek- och aktivitetsmiljöer för barn i alla åldrar. Alla kommunala lekplatser har en skylt med information och kontaktuppgifter.

### Sociotopkartering

För att analysera parkernas innehåll har en sociotopkartering av Åkersbergas parker genomförts. En sociotop är en plats som har ett av människor upplevt värde och beskriver vilka aktiviteter som en plats kan bidra med. Exempelvis finns det en backe att åka pulka nedför eller finns det cykelbana och cykelställ som möjliggör cykling, då har platsen potential att inneha sociotoperna backåkning och cykling. Fokus är på den sociokulturella aspekten av funktionen.

Parker är platser både för aktivitet och rofullhet vilket gör att balansen mellan aktiva och rofyllda aktiviteter är viktigt. I en större park som stadsparken Åkers Kanal finns plats för olika rumsbildningar för de olika funktionerna, mindre parker behöver däremot kunna komplettera varandra. I Åkersbergas centrala delar finns parkytor för bollsport, idrott och social samvaro i exempelvis Stadsdelsparken vid Alceahuset samt Åkar Pelles park.

## Parker och skolor

I Åkersberga ligger många skolor och förskolor i anslutning till de kommunala parkerna. Närhet till grönområden och natur är en viktig resurs för skolor och förskolor. Forskning visar att barn och ungas omgivning påverkar deras välmående. Många barn rör sig främst mellan hem och skola och kanske någon fritidsaktivitet – därför är just dessa utemiljöer extra viktiga. Närheten till skolor ställer dessutom extra krav på skötsel och underhåll då slitaget kan öka. Viktigt är dock att en park aldrig ska ses som en ersättning för en väl fungerande skolgård.

En god miljö för barn kan erbjuda möjlighet till lek, fysisk aktivitet och sociala aktiviteter. Möjligheter till naturpedagogik och plats för utflykter, rörelse och lek är viktigt för barns kognitiva utveckling. Forskning visar att tillgång till natur är positivt både för barns motorik och koncentrationsförmåga. Den skolnära naturen skapar även en gemensam plats där barn från olika socioekonomiska och etniska bakgrunder tillsammans kan lära sig om naturen.

Barn och ungas hälsa är ett särskilt utpekat målområde i Folkhälsomyndighetens folkhälsopolitiska mål. För att säkra barn och ungas hälsa i framtiden är det av stor betydelse att ta tillvara, utveckla och skapa utemiljöer med kvalitet och variation nära deras vardagsmiljöer.

### Planeringsstrategier för skolors och förskolors användning av parker

- För dialog med närliggande skolor och förskolor när befintliga och framtida parker ska utvecklas.
- Samordna gärna lekplatser och aktivitetsytor i parker så att de ansluter till närliggande skolor och förskolor för att uppnå synergieffekter.
- Inkludera naturpedagogik vid utveckling av befintliga och framtida parker; naturlekplatser, sittmöjligheter och information kan vara resurser för både undervisning och lek.

## Parker och hälsa

Att vistas i eller bara se natur är positivt för människors hälsa. Förutom de positiva effekterna som är kopplade till fysisk aktivitet visar forskning hur stress, återhämtning och läkande påverkas positivt av naturen. Historiskt sett har många sjukhus och sjukvårdsinrättningar haft parkmiljöer som en del av vårdmiljön.

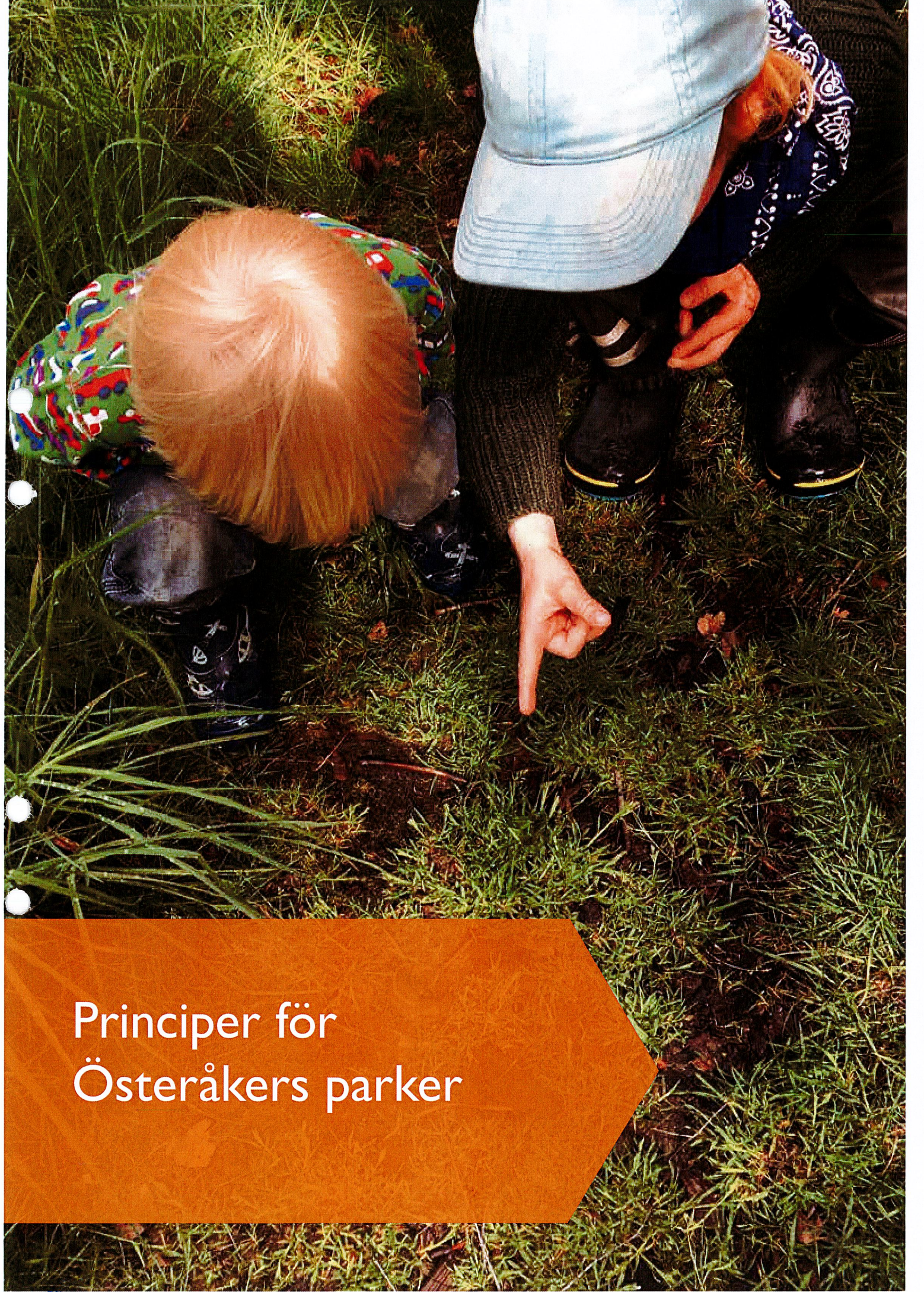
### Planeringsstrategier för hälsofrämjande parker

- Utveckla nya befintliga och framtida parker med hänsyn till alla sinnen. Med taktila material, lukt och ljud kan inkludering, orienterbarhet och identitet i parken stärkas.
- Anpassa utrustning för alla åldrar och funktionsvariationer.
- Säkerställ att parker har skuggade delar som skyddar mot UV strålning, barn är mer känsliga än vuxna vilket gör att möjlighet till skugga är särskilt viktigt i anslutning till lekmiljöer.

### Hälsoparker

Flera landsting bygger nu upp rehabiliteringsträdgårdar för patienter med exempelvis stressrelaterade sjukdomar. Många kommuner anlägger "hälsoparker" som ska stimulera till friskvård och återhämtning och enskilda vårdinrättningar rustar upp gamla bortglömda sjukhusparker för att återigen erbjuda en attraktiv utemiljö som komplement till den medicinska vården.

Hur parkerna är utformade har mycket att göra med vad syftet med miljön är. I vissa fall ska parken användas som en aktiv del i patienters vård. I andra fall handlar det om att ge tillgång till en avslappnande miljö i närheten av vårdinrättningen som är fri för besökarna att använda i den mån de önskar.



Principer för  
Österåkers parker

# Principer för Österåkers parker

## God tillgång till kvalitativa parker

För en god parktillgång är de centrala aspekterna nåbarhet, kvalitet och tillgång.

En parks kvalitet handlar om vilka funktioner och värden som parken har. Mångfunktionalitet är ett begrepp som ofta används för att belysa vikten av att en park behöver ha många olika funktioner. Samtidigt har mångfunktionaliteten sina gränser. Det finns funktioner som är svåra att kombinera på samma yta. Parker är platser för aktivitet, men också rofylldhet. De är platser som kan ha stora öppna ytor för sport, lek och social samvaro, men också för prydnad, lummighet och avskildhet. Är parkytan liten i relation till antalet användare riskeras ett för högt slitage som negativt påverkar parkens funktioner. Exempelvis finns det parker med så högt slitage på öppna ytor att gräsmattor byts ut mot konstgräs – konstgräs som i sin tur är en stor källa till mikropplast i våra hav. Slitage och trängsel riskerar även att påverka många av de positiva effekterna på återhämtning och hälsa som kopplas till natur- och grönområden negativt.

Inom arbetet med parkstrategin har riktlinjer för stadspark, stadsdelspark, grannskapspark, kvarterspark och fickpark tagits fram i dialog med berörda förvaltningar. I samband med utvecklingen av tätortens parker är dialog med brukare och boende viktigt för att få förståelse för de lokala behoven och önskemålen. Därför ska samråd alltid hållas med närboende och intressenter i samband med utveckling av befintliga eller nya parker.

Kommunen har ingen riktlinje om parkyta per person. Behovet av parkyta i relation till befolkningen behöver utvärderas för varje enskilt fall och sättas i relation till avstånd till strövområde, vattenmiljöer och karaktären i den omgivande bebyggelsen. Ett område med många förskolor och vårdboenden har särskilt stort behov av parker.

Principerna ska ses som vägledande, i varje enskilt projekt behöver platsens förutsättning och behov styra exakt utformning.

## Parkyta per person - jämförelsetal

I centrala Åkersberga har invånare ca 50 kvm parkyta per person. Som jämförelsemått har invånare i de mest centrala delarna av Stockholm (Norrmalm) ca 5 kvm park per person, Kungsholmen har ca 20 kvm per person och i Stockholm stads ytterområden är siffran ca 50 kvm. I Solna är genomsnittet 110 kvm per person.

FN:s boende- och bosättningsorgan UN HABITAT har som riktlinje att alla bör ha 9 kvm grönområde inom 15 minuters promenad från hemmet.

## Parktyper

### Stadspark

Storlek	> 10 hektar, 2 km från bostaden
Vägledande karaktär	Kommunal målpunkt, multifunktionell, möjligheter till många typer av aktiviteter och varierad
Riktvärde buller	Max 45 dBA inom någon del av parken

Åkers kanal är Åkersbergas stadspark, som stadspark är det kommunens största och mest mångfunktionella park. I och med utvecklingen av Kanalstaden planeras parken förtydligas och förlängas söderut.

Målsättningen med en stadspark är att den ska locka besökare från hela kommunen och därför ha ett brett aktivitetsutbud för alla åldrar över flera aktivitetsytor och områden. Genom ett brett utbud av aktiviteter och parkens storlek kan parken användas av och vara en mötesplats för olika grupper med olika behov samtidigt. Parken är därför uppdelad i olika rum med stora välklippta gräsytor för spontana aktiviteter, t. ex. bollekar, vackra träd och buskar med årstidsväxlingar, säsongspanteringar med vår-, sommar- och höstflora samt perennplanteringar. Parkens långsmala form erbjuder möjligheter för promenader och motion och utgör en viktig grön länk i tätorten. Parken är rikt utsmyckad med konstverk och planteringar. Närheten till Åkersberga centrum gör parken tillgänglig med kollektivtrafik, det finns flera cykelvägar i närheten och flera entréplatser. Åkers kanal med sitt centrala läge går att nå från Åkersberga station och från flera busshållplatser.

## Stadsdelspark

Storlek	5–10 hektar, inom 800 meter från bostad eller arbetsplats/skola
Vägledande karaktär	Lokal målpunkt, både vardagliga funktioner såsom lekplats och sittmöjligheter samt ett varierat utbud
Riktvärde buller	Max 45 dBA inom någon del av parken

Målsättningen är att alla stadsdelar och utvecklingsområden ska ha en stadsdelspark inom 800 meter från bostaden. Stadsdelsparken är en lokal mötesplats som riktar sig till människor i olika åldrar och med olika intressen. Den har ett varierat utbud med både lekplats, aktivitetsyta, öppna gräsytor och planteringar. För att fungera som en lokal mötesplats bör en stadsdelspark vara tillgänglighetsanpassad, ha vind- och solskyddade sittplatser, cykelparkering och belysning av gång- och cykelvägar och en lekplats. Parken bör ha tydliga entréer och vegetationen bestå av välklippta gräsytor för bollek och andra aktiviteter, träd- och buskplanteringar med årstidsväxlingar samt blomsterplanteringar. Parken bör ha någon typ av konstnärlig utsmyckning.

En viktig faktor för en stadsdelspark är storleken. Målsättningen 5-10 hektar motiveras med att den ska kunna inrymma ytkrävande funktioner, exempelvis en 11-mannaplan och plats för exempelvis valborgs- eller midsommarfirande. Storleken möjliggör också en flexibilitet för framtida behov, och möjlighet att utveckla efter hur de lokala behoven förändras. Åkersberga saknar idag exempelvis en evenemangsplats för konserter. Genom att säkerställa stora stadsdelsparker kan dess funktioner utvecklas på sikt utan att tränga ut andra funktioner. Utöver detta kan en stadsdelspark erbjuda möjlighet för vinteraktiviteter (t.ex. skridskobana) möjligheter till vattenlek, utegym, grillplats och picknickbord.

## Grannskapspark

Storlek	1–5 hektar inom 300 meter från bostad eller arbetsplats/skola
Vägledande karaktär	Närhet. Fokus ska vara på de aktiviteter som behövs i vardagen (lekplats, bänkar, grön oas). Kan antingen vara intensivt skött med blomsterprakt och/eller prydnadsvärde eller extensivt skött som skogsdunge eller öppen yta.
Riktvärde buller	Max 45 dBA inom någon del av parken

Avståndet till en park är viktigt för hur den används. Barn, äldre och personer med rörelsehinder kan ha svårt att ta sig längre sträckor. Därför är det viktigt att det finns små parker för utomhusvistelse för de som bor i närheten. Grannskapsparken eller områdesparken bör innehålla en gräsyta, sittplatser och en lekplats. Parken bör ha uppvuxna träd och trygghetsbelysning samt konst för att stärka identiteten.

## Kvarterspark

Storlek/avstånd	0,2–1 hektar  Max 300 m från bostad utan att passera gata >3000 fordon/dygn och max 30 km/tim.
Vägledande karaktär	Mindre park för boende och besökare  Lekmöjligheter
Riktvärde buller	Max 55 dBA, helst lägre

Kvartersparken är platser för umgänge och avkoppling. En kvarterspark bör ha en tydlig avgränsning mot omgivningen, en tydlig entré och gärna vara iögonfallande med en färgglad plantering eller ett karaktärsfullt träd. Parken bör även ha funktions- och effektbelysning.

## Fickpark

Storlek	0–0,2 hektar
Vägledande karaktär	Småskaligt och estetiskt element i stads-/gatumiljön
Riktvärde buller	Max 55 dBA, helst lägre

Fickparker är små parker som fungerar som avskilda oaser eller utgör representativa entréparker eller entréplatser till olika områden. Dessa rymmer estetiska och funktionella element som planteringar med perenner, buskar och sittplatser. De kan användas för kortare utomhusvistelse av de närboende och är ett vackert inslag i miljön för förbipasserande. Det kan exempelvis vara ett större träd, rabatter eller en entré till en byggnad eller område med vegetation och eventuellt sittplatser.

Fickparker har ett stort värde för upplevelsen av gatumiljöer men behöver ses som komplement till större parker som kan inrymma fler funktioner.

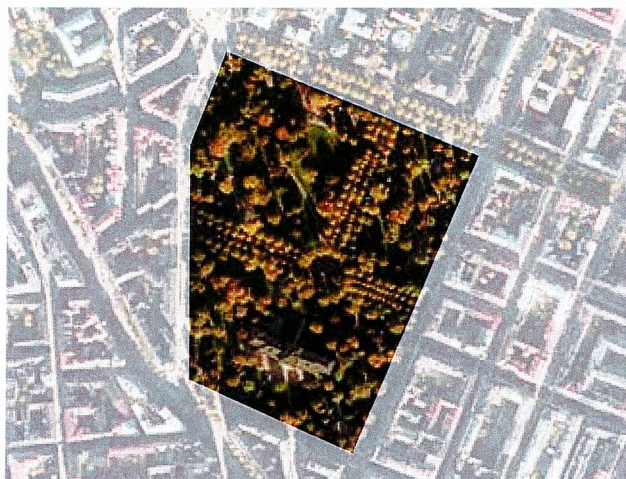
# Referenser för parkstorlekar



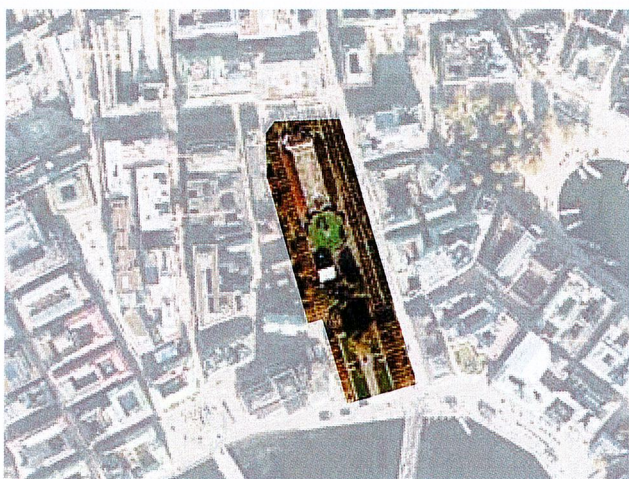
Nytorget 0,4 hektar



Åkar Pelles park 0,4 ha



Humlegården 10,5 hektar



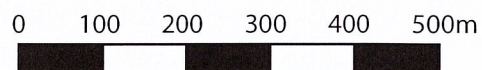
Kungsträdgården 3 hektar



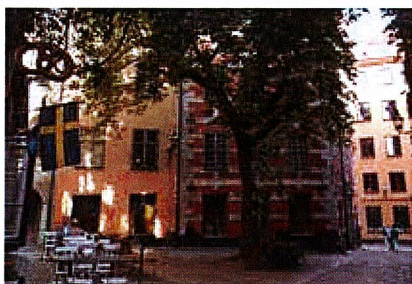
Skånstaparken 10,5 hektar



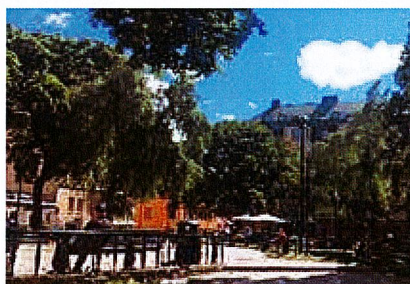
Stadsdelsparken vid Alceahuset 4,4 hektar



Brända tomten i Gamla stan, ca 140 kvm



Mosebacke torg Södermalm, ca 1900 kvm



Parklet San Fransisco, ca 200 kvm





Bilden är tagen i Båtsmans hundrastgård, Båtsmansvägen, där hundar får springa fritt till skillnad från övriga delar av Österåkers kommun.

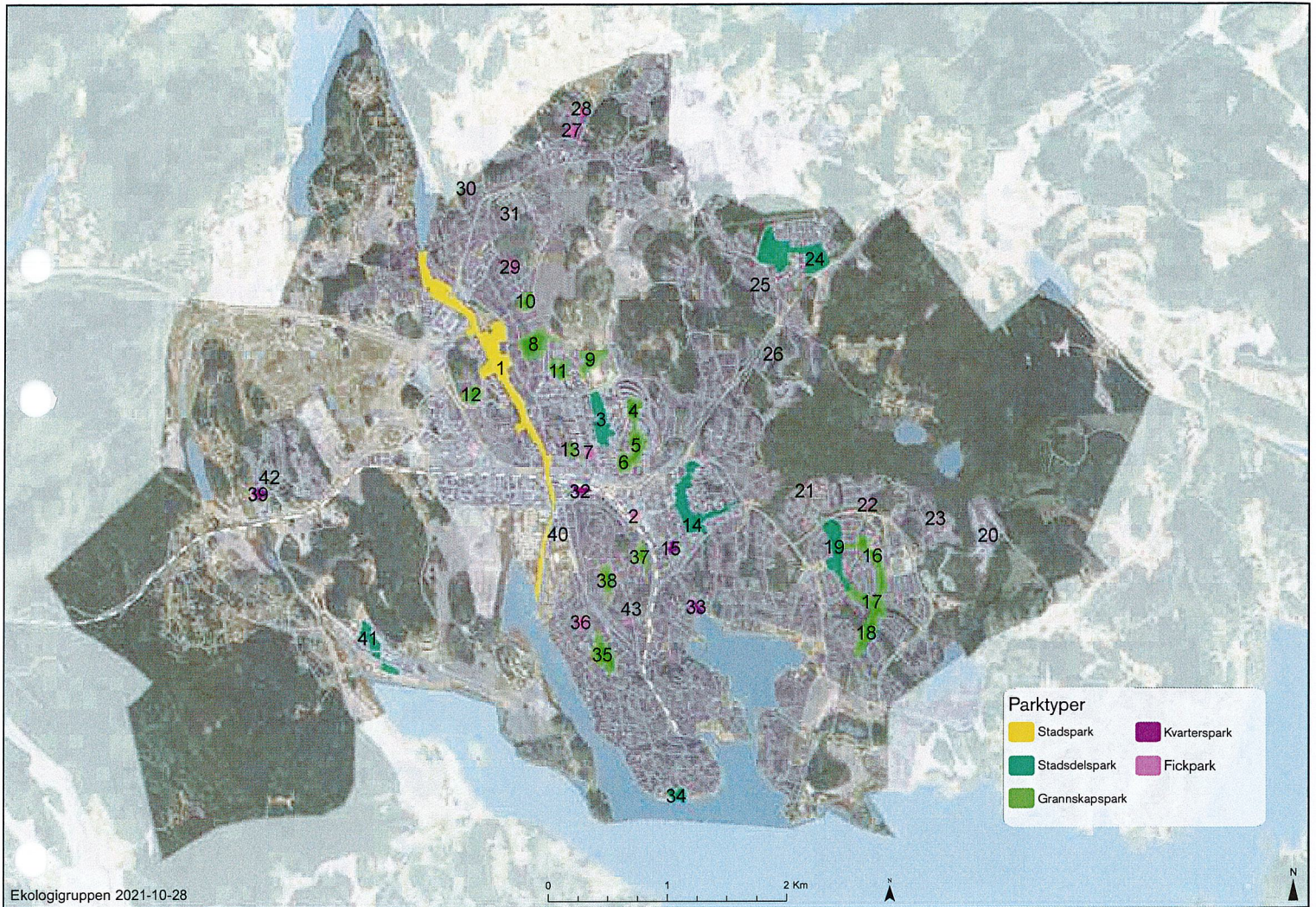
*Handwritten signature or mark.*





Österåkers kommun • 184 86 Åkersberga • 08-540 810 00  
kommun@osteraker.se • österaker.se  
facebook.se/osterakerskommun

# Bilaga: Befintliga parker i Åkersberga



I Åkersberga tätort har befintliga parker inventerats och en katalog över befintliga parker finns som planeringsunderlag till parkstrategin. Åkers kanal är Åkersbergas stadspark, övriga parker har kategoriserats baserat på storlek enligt *Principer för Österåkers parker*, se avsnitt på sid 18-19.

## Befintliga parker i Åkersberga

### Parker i Hacksta Berga

1. Stadspark Åkers kanal
2. Kvarterspark vid Stationsvägen
3. Stadsdelspark vid Alceahuset
4. Grannskapspark Kråkbergsparken
5. Grannskapspark Norrgårdsvägens parkstråk
6. Grannskapspark Bergaplan
7. Fickpark Åkar Pelles park
8. Grannskapspark Röllingbyparken\*
9. Grannskapspark Del av Röllingby backar\*
10. Grannskapspark vid Bladvägen/Röllingbyvägen\*
11. Grannskapspark Hantverkarsvägens lekplats\*
12. Grannskapspark Runö\*
13. Grannskapspark Berga\*

### Parker i Söra

14. Stadsdelspark Söraparken
15. Kvarterspark Häggkullen

### Parker i Margretelund

16. Grannskapspark Margreteunds parkstråk
17. Grannskapspark Norrabacken
18. Grannskapspark Sabelbacksparken
19. Stadsdelspark Bergsättraparken
20. Fickpark Morkullaparken
21. Fickpark bollplan Tallsättra
22. Fickpark bollplan Skogsfågelvägen
23. Fickpark bollplan Otto bondes väg

### Parker i Skånsta Smedby

24. Stadsdelspark Skånstaparken
25. Fickpark Vivelvägens lekplats
26. Fickpark Stekelvägens lekplats
27. Fickpark Fredenvägen Klockarvägens lekplats\*
28. Fickpark Båstorp\*
29. Fickpark Kottvägens lekplats\*
30. Fickpark Karslundsvägens lekplats och bollplan\*
31. Fickpark bollplan Smedby

### Parker i Österskär

32. Kvarterspark Järnvägsparken
33. Kvarterspark vid Sätterfjärden
34. Stadsdelspark del av Österskärs havsbad och solbrännan\*
35. Grannskapspark Kvarnberget\*
36. Fickpark Biskopstuna\*
37. Grannskapspark Oceanparken\*
38. Grannskapspark Orionparken\*
43. Fickpark vid Tunavägen\*

### Parker utvecklingsområden

39. Kvarterspark Fredsborg
40. Fickpark Seglarparken
41. Stadsdelspark Täljöviksparken
42. Fickpark vid Fredsborgsvägen

\*Hela eller delar av parken har enskilt, delat eller saknar huvudmannaskap men parkerna innehåller eller ansluter till kommunala funktioner såsom lekplats eller skola.

KF § 5:16

Dnr. KS 2022/0162

Svar på motion nr 23/2022 av Kristina Embäck (S) -  
Utveckla promenadstråket längs kanalen ännu mer!

### Kommunfullmäktiges beslut

Ärendet återremitteras till Kommunstyrelsen genom en  
minoritetsåterremiss.

### Motiv till återremiss

Kristina Embäck (S) yrkar återremiss för att utreda ärendet ytterligare avseende  
gångväg till Garnsviken samt caféomöjligheter.

### Sammanfattning

I en motion väckt i Kommunfullmäktige KF 2022-06-20 § 4:22 av Kristina  
Embäck (S), föreslås att kommunen utvecklar promenadstråket längs kanalen  
ännu mer m.m.

### Beslutsunderlag

Kommunstyrelsen har behandlat ärendet 2023-08-21, § 9:8.  
Michaela Fletchers (M) ordförandeförslag daterat 2023-08-18, rev. 2023-08-21.  
Samhällsbyggnadsförvaltningens tjänsteutlåtande daterat 2023-08-18.  
Kommunstyrelsens tekniska utskott har behandlat ärendet 2023-08-16, § 3:4.

### Förslag till beslut

Kristina Embäck (S) yrkar på återremiss av ärendet.

### Propositionsordning

Ordföranden ställer bifall till återremissyrkande mot avslag och finner att  
fullmäktige beslutat avslå återremissyrkandet.

### Omröstning

Votering begärs och verkställs med ja-röst för att avslå återremissyrkandet och  
nej-röst för att bifalla återremissyrkandet.

Omröstningen utfaller med 32 ja-röster, 17 nej-röster och 2 är frånvarande.  
17 nej-röster krävs för att återremittera ärendet genom en minoritetsåterremiss.  
Fullmäktige har således beslutat återremittera ärendet till Kommunstyrelsen  
genom en minoritetsåterremiss med motivering anförd av Kristina Embäck (S).

Bilaga Omröstningslista KF § 5:16

Expedieras: KS-TU, Akt



Justerandes signaturer

Utdragsbestyrkande



## KOMMUNFULLMÄKTIGE I ÖSTERÅKERS KOMMUN

KF 5/2023



2023 09 18

Bilaga 5:16/2023

Mandatfördelning M:20, S:11, SD:5, RP:3, L:3, C:2, V:2, MP:2, KD:2, MED:1						
Parti	Ledamöter			Ja	Nej	Avstå
	Namn	Närvar	Ersättare			
(M)	Michaela Fletcher	X		X		
(M)	Hanif Bali	X		X		
(M)	Hampe Klein	X		X		
(M)	Celine Alfredsson	X		X		
(M)	Richard Orgård	X		X		
(M)	Christina Funhammar					
(M)	Kenneth Netterström	X		X		
(M)	Isabelle Ankarfjärd Jäger	X		X		
(M)	Conny Söderström		Mats Högbrant (M)	X		
(M)	Anneli Hogreve	X		X		
(M)	Jennie Norlin	X		X		
(M)	Jeanette Widén	X		X		
(M)	Camilla Grimsby Klein		Gunnar Fristedt (M)	X		
(M)	Lotta Holmgren	X		X		
(M)	Lisa Tingström	X		X		
(M)	Anneli Widén		Gunnar Hallberg (M)	X		
(M)	Berndt Hogreve	X		X		
(M)	Bror Jansson	X		X		
(L)	Mathias Lindow	X		X		
(L)	Monica Kjellman	X		X		
(L)	Ritva Elg	X		X		
(C)	Isa Wiman	X		X		
(C)	Peter Wahlquist	X		X		
(KD)	Arne Ekstrand		Mikael Ottosson (KD)	X		
(KD)	Magnus Hultgren	X		X		
(S)	Sofia Almgren	X			X	
(S)	Lars Frid	X			X	
(S)	Glenn Viklund	X			X	
(S)	Wilma Eklund	X			X	
(S)	Mats Lundström	X			X	
(S)	Kristina Embäck	X			X	
(S)	Edvin Wikström		Gunilla Niss (S)		X	
(S)	Ingela Westerlund	X			X	
(S)	Dan Jonsson	X			X	
(S)	Maria Englund	X			X	
(SD)	Anders Borelid	X		X		
(SD)	Göran Westrin		Richard Gruvell (SD)	X		
(SD)	Leif Haag	X		X		
(SD)	Ludvig Eriksson		Leif Hermansson (SD)	X		
(SD)	Katarina Johansson	X		X		
(RP)	Johan Agge		Peter Nummert (RP)		X	
(RP)	Anna Maria Tipper	X			X	
(RP)	Roger Johansson	X			X	
(V)	Norma Aznar	X			X	
(V)	Francisco Contreras	X			X	
(MP)	Viktoria Köppä	X			X	
(MP)	Sigrid Walve					
(MED)	Björn Molin	X		X		
(S)	Margareta Olin	X			X	
(M)	Johan Boström	X		X		
(M)	Ingela Gardner	X		X		
	<b>RESULTAT</b>			32	17	

Handwritten signatures and initials at the bottom left of the page.

§ 6:6

## Svar på medborgarförslag nr 10/2023 - Allmän lekplats Svinninge

### Sammanfattning

I ett medborgarförslag som inkom till Österåkers kommun den 4 april 2023, framhålls avsaknaden av lekområden för barn i Svinninge. Förslagsställaren lyfter att det inte finns någon plats i Svinninge där barn kan leka tillsammans. Förslagsställaren föreslår den kommunala fastigheten Svartgarn 2:1 som bäst lämpad och erbjuder sig även att själva finansiera byggprojektet. Medborgarförslaget föreslås anses besvarat med hänvisning till kommande utredningar i detaljplaneskeden.

### Beslut

#### **Kommunstyrelsens tekniska utskott föreslår Kommunstyrelsen besluta**

Medborgarförslaget nr. 10/2023 anses besvarat med hänvisning till att behovet av allmänna lekplatser kommer att utredas vidare i pågående och kommande detaljplaner.

### Överläggning och yrkanden

Kenneth Johansson (Mp) yrkar att utskottet ska besluta föreslå Kommunstyrelsen att bifalla medborgarförslaget.

Mathias Lindow (L) yrkar att utskottet ska besluta föreslå Kommunstyrelsen besluta i enlighet med föreliggande beslutsförslag.

### Propositionsordning och omröstning

Ordföranden ställer de båda förslagen mot varandra och finner att utskottet biträder Mathias Lindows yrkande, varpå omröstning begärs.

Följande propositionsordning godkänns: Ja-röst för beslut enligt Lindows yrkande.

Nej-röst för beslut enligt Johanssons yrkande.

Omröstningen utfaller med 5 ja-röster och 1 nej-röst enligt följande fördelning:

#### Ja-röst

Richard Orgård

Sofia Almgren

Johan Boström

Arne Ekstrand

Mathias Lindow

#### Nej-röst

Kenneth Johansson

Utskottet har sålunda beslutat enligt Mathias Lindows förslag.

### Bakgrund

Österåkers kommun har tidigare mottagit medborgarförslag och önskemål om att etablera en kommunal lekplats i Svinninge. För närvarande är den närmaste lekplatsen i Täljöviken, vilken ligger 4,4 km bort. Detta avstånd är betydligt längre än de avstånd som rekommenderas i Boverkets riktlinjer samt i Österåkers program för områdets lekplatser- och aktivitetsytor.

Dessa avstånd tyder på att området kan sakna lekplatser inom ett rimligt gångavstånd för barnen. Även om många av invånarna i Svinninge har egna trädgårdar, skulle en allmän lekplats ge barnen fler fritidsmöjligheter, främja samhörigheten och uppmuntra till fysisk aktivitet och hälsa. För närvarande bor 978 barn i Svinninge.

Kommunen har begränsad tillgång till mark i Svinninge och en tidigare planerad allmän lekplats kunde inte genomföras som en följd av att en detaljplan upphävdes.

### Utskottets slutsatser

Utskottet anser att medborgarförslaget lyfter ett relevant behov och skulle bidra till en mer jämn fördelning av lekplatser i kommunen och ha en positiv inverkan på samhället som helhet, i enlighet med Österåkers lekplatspolicy. För att säkerställa en långsiktig och hållbar plan för lekplatser i Svinninge utreds behovet av allmänna lekplatser med kommunalt huvudmannaskap i pågående och kommande detaljplaner.

Att låta föreningen själv köpa lekredskap och bygga lekplatsen är olämpligt då kommunen, som fastighetsägare, inte kan undkomma sitt ansvar för den allmänna vårdplikten, såsom regelbunden tillsyn och besiktning för att säkerställa lekplatsens långsiktiga säkerhet och kvalitet.

### Särskilt yttrande

*”Beslutsförslaget menar att medborgarförslaget är besvarat med hänvisning till kommuns utredningar i detaljplanskedan, men då det inte är beslutat i någon detaljplan att en lekplats ska byggas borde inte medborgarförslaget anses besvarat. Beslutsförslaget säger också att det är olämpligt att föreningen själv skulle vara inblandad i ett byggande av lekplats, men medborgarförslaget säger att föreningen erbjuder sig att själva finansiera en lekplats, det utesluter inte att föreningen inte är med och finansierar lekplatsen.” Kenneth Johansson (Mp)*

### Bilaga

Medborgarförslag nr 10/20231 - Allmän lekplats Svinninge, 230404

Österåkers kommun  
Kommunstyrelsen

2023-04-04

Dnr... KS.2023/0082

Skickas till:  
Kommunfullmäktige i Österåkers kommun  
Kommunkansliet  
184 86 Åkersberga

## Medborgarförslag

<b>Förslag</b> (endast ett ämne)* Allmän lekplats Svinninge
<b>Beskrivning*</b> Det finns idag inte ett enda ställe i hela Svinninge där barn kan leka tillsammans på allmän plats. Det är ett grundläggande behov för barns fysiska hälsa och psykiska välmående - att få leka ute och träffa andra barn i området. Svartgarn 2:1 har närmare 170,000kvm av kommunal mark och känns som det självklara stället där man kan sätta upp en lekplats med kanske grillplats, gärna runt udden mitt emot Björnhammarvarvet. Om vi får använda kommunens mark till detta så finns möjlighet att vi kan finansiera bygget själva. Det är något som verkligen saknas och vore
<b>Namn *</b> Moa Thorne

mycket enkelt  
att fixa, som  
skulle bringa  
mycket glädje till  
hela området,  
bringa samman  
grannar & skapa  
trivsel.

Jag samtycker till publicering av mitt namn tillsammans med mitt medborgarförslag på kommunens webbplats. Om jag inte samtycker publiceras endast medborgarförslaget.

Nedanstående kontaktuppgifter kommer inte att publiceras på kommunens webbplats.

### Kontaktuppgifter

<b>Adress*</b> [Redacted]	<b>Postadress*</b> [Redacted]
<b>Telefon*</b> [Redacted]	<b>Mobil</b> [Redacted]
<b>E-postadress</b> [Redacted]	

### Underskrift

<b>Namn</b> [Redacted]
<b>Namn-teckning*</b> [Redacted]
<b>Signerande</b> [Redacted]

Obligatoriska uppgifter





§ 6:7

## Svar på medborgarförslag nr 14/2023 - Bullervall 276:an

### Sammanfattning

Medborgarförslaget föreslår att det längs med väg 276/Roslagsvägen i höjd med Säby uppförs en bullervall. Medborgarförslaget föreslås översändas till Trafikverket som är ansvarig väghållarmyndighet.

### Beslut

#### **Kommunstyrelsens tekniska utskott föreslår Kommunstyrelsen besluta**

Medborgarförslag nr 14/2023 anses som besvarat genom att kommunen översänder medborgarförslaget/synpunkten till Trafikverket, då kommunen inte är ansvarig väghållningsmyndighet.

### Bakgrund

I ett medborgarförslag som inkommit framställs önskan om att det uppförs en bullervall längs med väg 276/Roslagsvägen mellan Sjöbergsvägen och Sockenvägen. Väg 276/Roslagsvägen löper genom hela kommunen, från trafikplats Rosenkälla vid E18 i väster till kommungränsen mot Norrtälje nordost om Gregersboda i öster. Vägbuller alstras huvudsakligen utav två bullerkällor, motorljud och däckbuller. Vid lägre hastigheter skapas vägbuller huvudsakligen utav motorljud, men ju högre hastighet desto mer utav bullret skapas av däckbuller.

### Utskottets slutsatser

Väg 276/Roslagsvägen är längs hela sin sträckning en allmän väg där Trafikverket är väghållare. Det är väghållaren som ansvarar för all olägenhet som kan uppkomma från vägen, däribland vägbuller. Det innebär att kommunen inte har möjlighet att bestämma över förslag om bulleråtgärder, i och med att Trafikverket är ansvarig väghållare för väg 276/Roslagsvägen. I enlighet med myndigheters serviceskyldighet enligt 6§ förvaltningslagen (2017:99) kommer kommunen att vidarebefordra förslaget till ansvarig myndighet, som är Trafikverket.

### Bilaga

Medborgarförslag nr 14/2023 ” Bullervall 276:an ”, 230202



14

2023-06-02

Skickas till:  
Kommunfullmäktige i Österåkers kommun  
Kommunkansliet  
184 86 Åkersberga

~~KS 2023/0127~~

KS 2023/0107

## Medborgarförslag

<b>Förslag (endast ett ämne)*</b> BULLERVALL 276:AN
<b>Beskrivning*</b> MED ÖLAD BEFOLKNING KOMMER ÖKAD TRAFIKFLÖDEN. JAG ÖNSKAR EN BULLERVALL <del>FRÅN</del> LÄNGS MED 276:ANS NORRA SIDA FRÅN RONDellen VID IKAMATI TILL ANFALLEN VID SÖBERG. IDAG ÄR DET BULLER ÄND UT PÅ NORRÖ
<b>Namn*</b> RIKARD LUNDBERG

Jag samtycker till publicering av mitt namn tillsammans med mitt medborgarförslag på kommunens webbplats. Om jag inte samtycker publiceras endast medborgarförslaget.

Nedanstående kontaktuppgifter kommer inte att publiceras på kommunens webbplats.

## Kontaktuppgifter

<b>Adress*</b>	<b>Postadress*</b>
<b>Telefon*</b>	

## Underskrift

<b>Ort och datum</b>	
<b>Namnteckning</b>	
<b>Namnförtydlig</b>	

\* Obligatoriska uppgifter

8/12

§ 6:8

## Lokal trafikföreskrift gällande ändrad hastighet på Trälhavsvägen

### Sammanfattning

Ändring av högsta tillåtna hastighet på Trälhavsvägen från dagens 30 km/h till 40 km/h genom att godkänna lokal trafikföreskrift 0117 2024:001

### Beslut

#### Kommunstyrelsens tekniska utskott beslutar

Att godkänna lokal trafikföreskrift 0117 2024:001, som föreskriver högsta tillåtna hastighet på Trälhavsvägen till 40 km/h.

### Bakgrund

Trälhavsvägen har länge haft en högsta tillåtna hastighet på 30 km/h, då vägen har varit smal och har haft mycket tung trafik till reningsverket. Gång- och cykelbanan som går invid har även denna varit smal och säkerheten för de oskyddade trafikanterna har varit låg. Vägen är en populär promenadväg som även leder ner till det populära Trälhavsbadet. Hastighetsefterlevnaden har varit låg och för att försöka få ner hastigheten har så kallade trafiköar varit utplacerade.

I och med att Trälhavsvägen har genomgått en större renovering med bredare körbanor och större bredd på gång- och cykelbanan, så har säkerheten för gående och cyklister ökat avsevärt. Därmed så bör högsta tillåtna hastighet anpassas efter vägens utformning och höjas från dagens 30 km/h till 40 km/h.

### Utskottets slutsatser

Att höja hastigheten från dagens 30 km/h till 40 km/h skulle innebära att förståelsen för hastighetsgränsen kommer att öka och troligtvis kommer efterlevnaden av hastighetsbegränsningen även den att öka. Trots att hastigheten höjs så kommer de oskyddade trafikanterna i och med den utbyggda gångbanan att ha en säkrare miljö.

Polismyndigheten har inget att erinra gällande ändringen av hastigheten.

### Bilaga

Lokal trafikföreskrift 0117 2024:001

**Österåkers kommuns lokala trafikföreskrifter om högsta hastighet på Trälhavsvägen.**

beslutade den *beslutsdatum*

Österåkers kommun föreskriver följande med stöd av 10 kap. 1 § andra stycket 14 och 3 § första stycket trafikförordningen (1998:1276).

Med avvikelse från 3 kap. 17 § trafikförordningen (1998:1276)

På Trälhavsvägen får fordon inte föras med en högre hastighet än 40 kilometer i timmen.

Denna författning träder i kraft den *ikraftträdande datum*

Tekniska utskottet

Trafikingenjör

Mathias Lindow

Bengt Andersson



§ 6:9

### **Ekonomirapportering**

Vid dagens sammanträde redogör Christer Armstrand, Controller, för utskottets ekonomiska läge per november 2023.

### **Bilaga**

Månadsrapport november 2023



Tekniskt utskott

## Månadsrapport november 2023



## Innehållsförteckning

1	Sammanfattning .....	3
2	Ekonomisk sammanfattning - Per verksamhetsområde .....	4
3	Investeringar .....	6
4	Strategiska nyckeltal - Tekniska nämnden. <b>Fel! Bokmärket är inte definierat.</b>	

## I Sammanfattning

Belopp i tkr	Period jan-november			Helår 2023		
	Utfall	Budget	Avvikelse	Budget	Prognos	Avvikelse
<b>Nämndens intäkter</b>						
Avgifter	2 983	3 355	-372	3 660	3 360	-300
Övriga intäkter	6 710	1 776	4 934	1 960	4 960	3 000
<b>Summa intäkter</b>	<b>7 250</b>	<b>4 643</b>	<b>2 607</b>	<b>5 620</b>	<b>8 320</b>	<b>2 700</b>
<b>Nämndens kostnader</b>						
Personalkostnader	-12 525	-12 323	-202	-13 544	-13 344	200
Lokalkostnader	-4 836	-4 017	-819	-4 384	-5 384	-1 000
Kapitalkostnader	-43 281	-47 277	3 996	-51 578	-47 878	3 700
Köp av verksamhet	-27 172	-24 115	-3 057	-26 059	-28 759	-2 700
Övriga kostnader	-36 623	-28 986	-7 637	-31 473	-38 973	-7 500
<b>Summa kostnader</b>	<b>-124 437</b>	<b>-116 718</b>	<b>-7 719</b>	<b>-127 038</b>	<b>-134 338</b>	<b>-7 300</b>
<b>Nämndens nettokostnader</b>	<b>-1114 744</b>	<b>-111 587</b>	<b>-3 157</b>	<b>-121 418</b>	<b>-126 018</b>	<b>-4 600</b>



## 2 Ekonomisk sammanfattning - Per verksamhetsområde

### 2.1 Periodens utfall

Periodens utfall per verksamhetsområde

Belopp i tkr	Period jan-oktober			Helår		
	Utfall	Budget	Avvikelse	Budget	Prognos	Avvikelse
Teknisk Utskott	-149	-292	143	-347	-247	100
Infrastruktur och anläggningar	-8 782	-9 683	901	-10 623	-9 723	900
Gata och Park	-48 047	-42 598	-5 449	-46 215	-52 515	-6 300
Anläggningar gata	-25 336	-33 692	8 356	-36 755	-28 255	8 200
Samhällsbetalda resor	-30 706	-23 358	-7 348	-25 335	-32 835	-7 500
Projektledare anläggning	-1 724	-1 964	240	-2 143	-2 143	0
Verksamhetens nettokostnader	-114 744	-111 587	-3 157	-121 418	-126 018	-4 600

### 2.2 Analys per verksamhetsområde

Tekniska Utskottets utfall för perioden uppgår till minus 114,7 mnkr, men en negativ avvikelse på 3,1 mnkr i jämförelse med periodbudgeten.

Intäkterna uppvisar en positiv avvikelse på 4,5 mnkr och härrör sig från erhållen statlig medfinansiering från bl.a. Trafikverket kopplat till värdebeständiga komponenter i samband med avslut av investeringsprojekt och aktivering av anläggningar, som måste resultat föras det året som intäkter erhålls.

Personalkostnader uppvisar en negativ avvikelse på 0,2 mnkr och är direkt kopplat till genomförd organisationsförändring, respektive en förbättrad omföring av tid mot projekt. Lokalkostnaderna uppvisar också en negativ avvikelse på 0,8 mnkr och härrör sig från ökade elkostnader.

Kapitalkostnaderna uppvisar en positiv avvikelse och kommer generera en positiv avvikelse på 4,0 mnkr på helårsbasis, orsakat är att ett större antal projekt inte kunnat avslutas och aktiveras förrän under juni månad. Köp av verksamhet uppvisar en negativ avvikelse på 3,0 mnkr och härrör sig till större del från vinterväghållning. Övriga kostnader uppvisar en negativ avvikelse på 7,6 mnkr och härrör sig från kraftigt ökade kostnader främst vad avser Turbundna resor. Orsakerna till de ökade kostnaderna inom Samhällsbetalda resor är en kombination av att antalet resor ökat speciellt bland våra äldre, samtidigt ny upphandlat avtal med Samtrans börjat gälla fr.o.m. 1 augusti 2023.

En grundläggande orsak till lämnad negativ prognos på helårsbasis om minus

4,6 mnkr ligger i att verksamheten drabbats av kraftig ökade kostnader inom Samhällsbetalda resor orsakat av ökade volymer som Utskottet inte har direkt rådighet över. De grundläggande besluten kring enskilda brukares behov fattas utanför förvaltning, samtidigt som det ekonomiska utfallet påförs Tekniska utskottets del av Samhällsbyggnadsförvaltning. Vidare konstateras att löpande driftskostnader i form av ökade elkostnader samt vinterväghållning uppvisar ett kraftigt negativt utfall men pareras av lägre kapitalkostnader orsakat av senarelagda aktiveringar.

### 3 Investeringar

Investeringsredovining (tkr)	Budget	Prognos	Ack utfall	Budgetavvikels e/ prognos
Attraktiv offentlig plats och skärgård	-18 200	-16 800	-10 800	1 400
Stadsutveckling/Trafikplan	-2 770	-2 395	-2 030	375
Reinvesteringar, gator och vägar	-42 480	-41 080	-36 006	1 400
Trafikåtgärder	-10 800	-3 937	-3 859	6 863
Beläggningsåtgärder	-8 800	-8 800	-7 502	0
Gång och cykelvägar	-9 450	-14 261	-17 920	-5 241
Kultur och Fritid	-5 800	-2 200	-865	3 600
Miljöåtgärder	-2 000	-1 300	-15	700
Digitala kartor	-1 700	-500	-70	1 200
Övrigt	0	0	1 694	0
Totalt inom Teknisk nämnd	-102 000	-91 703	-77 373	10 297
KS-Ledning	-4 000	-4 000	-2 500	0
KS-PU	0	0	0	0
Totalt Österåkers kommun	-106 000	-95 703	-79 873	10 297

#### 3.1 Attraktiva offentlig plats och skärgård

##### Marina investeringar

Nettobudget för året är 2,5 mnkr. Arbeten genomförs Ingmarsö norra svävarplatta och bryggor Tunaviken T1. Ny prognos är 1,1 mnkr vilket medför en positiv avvikelse mot årets budget på 1,4 mnkr.

##### Kråkbergsparken (Norrårdshöjden, aktivitetspark)

Nettobudget för året är 9,5 mnkr. Besparingar i utförandet medför en aningen lägre kostnad för kontraktarbeten. Där emot så har ÅTA-kostnader ökat mot prognos. Slutbesiktning av parken genomförs under november månad. Prognos är 9,5 mnkr. Ingen avvikelse mot årets budget

#### 3.2 Stadsutveckling/Trafikplan

##### Kollektivtrafikåtgärder och infartsparkeringar

Nettobudget för året är 1,8 mnkr. Ny prognos för året är 1,5 mnkr. Byggnation av ny infartsparkering vid Tuna station. Befintlig infartsparkering vid Mejselvägen renoveras.

#### 3.3 Reinvesteringar, gator och vägar

##### Säbybron

Nettobudget för året är 35,1 mnkr. Projektet fortskrider enligt plan, tid för slutbesiktning är september 2024. Den nya bron är nu klar förutom ytskikt under bron och trafiken på Sockenvägen passerar nu över den nya bron. Detta

möjliggör rivning av den gamla bron samt färdigställande av tråg under bron och cirkulationsplats i korsningen Sockenvägen – Norrvägen. Prognosen för inkomst i form av statlig medfinansiering höjs från 1,9 mnkr till 5,1 mnkr för året och prognosen för utgifter höjs med motsvarande summa, vilket medför ingen avvikelse mot nettobudget.

### **Underhåll – gator och vägar**

Nettobudget för året är 3,8 mnkr. Ny prognos för året är 4,0 mnkr. Längs lokalgatan Spånlotsvägen har en breddning av gång- och cykelväg till en bredd av 3,5 meter anlagts, nytt upphöjt tillgänglighetsanpassat övergångsställe har även byggts. I samband med arbetet kommer även ny belysning att monteras med stolpar och LED armaturer. Statlig medfinansiering kommer erhållas för åtgärden längs Spånlotsvägen. Med anledning av ökad kalkyl för renovering av överdäckning i Åkersberga centrum, utgår den i år.

## **3.4 Trafikåtgärder**

### **Söralidsvägen etapp 2 och etapp 3**

Nettobudget för året är 8,3 mnkr. P.g.a. av försenad projektstart kommer färre åtgärder än planerat genomföras i år. Ny prognos är 2,0 mnkr vilket medför en positiv avvikelse mot årets budget på 6,3 mnkr.

### **Trafiksäkerhetsåtgärder**

Nettobudget för året är 1,4 mnkr. Ny prognos för året är 1,6 mnkr. Breddning av trottoar och avsmalning av körbana har anlagts. Ett avskiljande räcke har monterats längs ca. 800 meter av Svinningevägen mellan Fredsborg och Täljöviken. Trottoar vid Sportcentrum kommer anläggas. Statlig medfinansiering för åtgärden längs Svinningevägen kommer erhållas.

## **3.5 Beläggningsåtgärder**

Inga avvikelser

## **3.6 Gång och cykelvägar**

### **Trälhavsvägen, GC-väg**

Nettobudget för året är 6,0 mnkr. För att kunna tillgodogöra projektet statlig medfinansiering med 3,3 mnkr som beviljats för 2023, kräver TRV att projektet slutförs i sin helhet under 2023. En omfördelning av resurser och ny tidplan för att möta det kravet påverkar prognosen. Under året har även nödvändiga förstärkningsåtgärder av vägen (3,8 mnkr) som inte var med i den ursprungliga projektbudgeten från 2022 genomförts. Ny belysningsanläggning inkl. rivning av befintlig äldre belysning (0,7 mnkr) och en stenkista (0,2 mnkr) har tillkommit under året. Med anledning av nämnda åtgärder har även kostnad för TA-planer ökat i projektet. Ny prognos är 11,0 mnkr, vilket medför en negativ avvikelse mot årets budget på 5,0 mnkr.

### 3.7 Kultur och Fritid

#### **Friluftsanläggningar, reinvestering**

#### **Friluftsanläggningar, reinvestering**

Nettobudget för året är 3,4 mnkr. Färre åtgärder än vad som tidigare planerats kommer genomföras inom investeringsramen. Renovering av tak på bastuhus Domarudden genomförs. Trappa vid Hackstabacken, Ny prognos är 1,2 mnkr, vilket medför en positiv avvikelse mot årets budget på 2,2 mnkr.

#### **Fornminnesområden, reinvestering**

Nettobudget för året är 0,4 mnkr. Inga avvikelser. Arbeten genomförs på parkeringsyta invid Gottsundaborgen.

#### **Konst i offentlig miljö**

Nettobudget för året är 0,6 mnkr. Konstverket Vägen till en morgondag – bro utan ände av Erik Wennerstrand, installerad vid Slussvaktarbostaden, invigdes fredag 16 juni 2023. Konstverket är besiktigt och skötselplan inlämnad till kommunen. Ytterligare inköp av konst planeras under året. Vissa arbeten har tillfälligt pausats vilket ger en positiv avvikelse på 0,2 mnkr.

#### **Kulturbyggnader**

Nettobudget för året är 1,2 mnkr. Arbeten med Biskopstuna är pausade pga behov av ytterligare utredningar. Ny prognos är 0,0 mnkr vilket medför en positiv avvikelse mot årets budget på 1,2 mnkr.

### 3.8 Miljöåtgärder

#### **Miljöåtgärder**

Nettobudget för året är 2,0 mnkr. Då kompletterande fakta behöver tas fram har beslut tagits att flytta fram miljöåtgärderna vid beteshagarna Skånsta till nästkommande år. I år genomförs projektering samt anläggande av vägtrummor Trälhavsvägen i höjd med Rödbosundsvägen för att avhjälpa avvattningsproblematik. Ny prognos är 1,3 mnkr vilket medför en positiv avvikelse mot årets budget på 0,7 mnkr.

### 3.9 Digitala kartor

Nettobudget för året är 1,700 mnkr. Färre åtgärder kommer att genomföras under året. Ny prognos är 0,5 mnkr, vilket medför en positiv avvikelse på 1,2 mnkr.

### 3.10 Övrigt

Positiv netto effekt efter avslut av gamla investeringsprojekt samt ej budgeterade avslutskostnader har uppstått inom projekt Järnvägensparken

respektive Slussholmen vilket medför en negativ avvikelse. Sammantaget har vi en negativ avvikelse på 1,7 mnkr.



§ 6:10

### Information från förvaltningen

Vid dagens sammanträde informeras om vägavsnitt centrala Åkersberga (Väg 276), där Trafikverket meddelat senareläggning av åtgärder (asfaltering m.m.) till 2025. Samhällsbyggnadsförvaltningen har att fortsatt försöka ”driva” på i frågan.

Vidare informeras om det vite (70 tkr) som ska falla ut gentemot Samtrans, föranlett av avtalsavvikelser under perioden mitten av augusti till mitten av oktober. Slutligen informeras om att förvaltningen påbörjat en översyn av bl.a. planeringsdelen, gällande samhällsbetalda resor.

§ 6:11

### Anmälan av delegationsbeslut

Kommunstyrelsen har överlåtit viss beslutanderätt, i enlighet med Kommunstyrelsens delegationsordning. Beslut, fattade med stöd av delegationsordningen, ska redovisas till nämnden.

Kommunstyrelsens Tekniska utskott beslutar att till protokollet anteckna anmälan av beslut, enligt till beslutet bifogad bilaga (KSTU § 6:11/2023).



# Anmälan av delegationsbeslut KSTU TÅG I - 2024

## Redovisning av delegationsbeslut

Utskott/styrelse	Kommunstyrelsens Tekniska utskott
Förvaltning	Samhällsbyggnadsförvaltningen
Tidsperiod	Tekniskt utskott sammanträde: 2023-12-13 Redovisad period: <b>2023-10-01 – 2023-11-30</b>

Diarienummer (dnr)	Beslutsfattare	Beslutsfattarens titel	Beslutsdatum	Ärendrubrik	Paragraf § KS delegationsordning
Rosyweb	Johan Jonsson/Bengt Andersson	Projektleddare/Trafikingenjör	231001-231130	Beslut om trafikordningsplaner 18 st beslut	5.2
Rosyweb	Johan Jonsson/Bengt Andersson	Projektleddare/Trafikingenjör	231001-231130	Beslut om grävstillstånd 8 st beslut enligt bilaga 1	9.3
TU 2023/0005	Bengt Andersson	Trafikingenjör	231001-231130	Beslut om lokala trafikföreskrifter 18 st publicerade föreskrifter	5.4
TU 2023/0006 – TU 2023/0025	Bengt Andersson	Trafikingenjör	231001-231130	Yttrande samt beslut om dispens – Transportdispens och Dispens från lokal trafikföreskrift	5.8
TU 2023/0043	Pia Astemyr	Handläggare	231001-231130	13 st Yttranden avseende Transportdispens 1st beslut - Dispens från lokal trafikföreskrift Parkeringsstillstånd för rörelsehindrad beslut, 12 bifall	5.9
TU 2023/0003	Bengt Andersson	Trafikingenjör	231001-231130	Flyttning av fordon i vissa fall LFF (SFS 1982:129) 1 st flytt av fordonsvrak	5.12 & 5.13
	Pia Astemyr / Cenana Alagöz	Färdtjänstutredare	231001-231130	Beslut om riksfärdtjänst beslut 12 st	6.8
	Pia Astemyr / Cenana Alagöz	Färdtjänstutredare	231001-231130	Yttrande till Färdtjänstavdelningen SL	6.9

Bilaga KSTU § 6-11/2023

	Pia Astemyr / Cenan Alagöz	Färdtjänstutredare	231001-231130	Yttranden 50 st <b>Beslut om kommunal färdtjänst</b>	6.10
	Désirée Holewa	Skolskjutshandläggare	231001-231130	<b>Beslut om skolskjuts för elever med särskilda behov</b> Kommunala beslut taxi 6 st Interkommunala beslut 2 st	6.4
	Désirée Holewa	Skolskjutshandläggare	231001-231130	<b>Beslut om skolskjuts för grundskola</b> Kommunala beslut taxi 0 st Kommunala beslut SL-kort 14 st Kommunala beslut avslag SL-k 8 st Kommunala beslut skolbuss 6 st Kommunala beslut skolbuss avslag 4 st Interkommunala beslut SL-kort 11 st Interkommunala beslut avslag 2 st	6.3
	Bengt Andersson / Tim Laurell	Trafikingenjör / Trafikplanerare	231001-231130	<b>Beslut beträffande anmälan om uppehåll i hämtning av hushållsavfall på obebyggd fastighet</b> 0st beslut	10.2
TU 2023/0009	Joel Sahlholm	Trafikingenjör	231001-231130	<b>Tillfälliga markupplåtelser av offentlig plats</b> Upplåtelse av offentlig plats – 10 st enligt bilaga 2	8.2
				<b>Ärenderubrik</b>	



Väg	Löpnummer	Plats	Start datum	Slut datum	Status	TA-plan	ärdigamäld datu	Entreprenör	Ledningsägare
GC Bergav. - Stationsv. (556-1)	20230080	29 -	2023-11-27	2023-12-08	Skickat till ansökare			Skanska Direkt AB	Österåkers stadsnät AB
GC Centralv. - Gc (508-1)	20230078	15 -	2023-10-23	2023-12-31	Skickat till ansökare	Godkänd		Vattenfall Services Nordic AB	E.ON Energidistribution AB
GC Malvav. - Gc 536 (535-1)	20230083	8 -	2024-01-08	2024-01-19	Skickat till ansökare	Godkänd		Eitel Networks Infranet AB	Skanova AB
Hackstavägen (19,1-1)	20230071	65 - 59 Gäller Rydbovägen	2023-11-06	2024-01-31	Skickat till ansökare	Godkänd		Vattenfall Services Nordic AB	E.ON Energidistribution AB
Jämvägsbacken (1010-1)	20230073	1 - 5 Gäller gottsundavägen 15	2023-10-30	2023-11-30	Skickat till ansökare			PEAB Drift och underhåll	E.ON Energidistribution AB
Nantesvägen (48-1)	20230070	60 - 40 Från Kardinalvägen till Lindgå	2023-11-06	2024-01-31	Skickat till ansökare	Godkänd		Vattenfall Services Nordic AB	E.ON Energidistribution AB
Stationsvägen (76,1-1)	20230076	18 - 16 Genom parkeringsplats till rek	2023-11-13	2024-06-28	Skickat till ansökare	Avslagen		Vattenfall Services Nordic AB	E.ON Energidistribution AB
Trälhavsvägen (96-1)	20230069	39 -	2023-10-04	2023-10-18	Skickat till ansökare	Godkänd		Vattenfall Services Nordic AB	E.ON Energidistribution AB

Dokumentnr.	Dokumenttitel	Färdigt/expo-datum	Ansvarig person	Dokumentkategori
TU 2023/0009-230	Yttrande - Remiss, Julmarknad, Storängstorget, Åkersberga Centrum, A642.941/2023	2023-11-29	Joel Sahlholm	U-Delegationsbeslut
TU 2023/0009-229	Yttrande - Tillfälliga parkeringsplatser, intill Myntbacken 19, Åkersberga, A623.280/2023	2023-11-24	Joel Sahlholm	U-Delegationsbeslut
TU 2023/0009-224	Yttrande på remiss - A585.067/2023 - Kayakomat, Båthamnsvägen 9, Åkersberga	2023-11-06	Joel Sahlholm	U-Delegationsbeslut
TU 2023/0009-218	Yttrande - remiss A588.980/2023 - Uppställning av marschaller i samband med ljusmanifestation, Storängstorget, Åkersberga	2023-10-27	Joel Sahlholm	U-Delegationsbeslut
TU 2023/0009-212	Yttrande på remiss - byggetablering, Hackstavägen, A608.929/2023	2023-10-24	Joel Sahlholm	U-Delegationsbeslut
TU 2023/0009-211	Yttrande på remiss, Invigning av ny kommunal park- Kråkbergsparken, Norrgårdshöjden 3, A576.448/2023	2023-10-24	Joel Sahlholm	U-Delegationsbeslut
TU 2023/0009-205	Yttrande på remiss: Löpning, Ultimate Trail, Domaruddsvägen 70, Österåker, 2023-10-20, A516.101/2023	2023-10-10	Joel Sahlholm	U-Delegationsbeslut
TU 2023/0009-204	Yttrande på remiss Sandficka för vinterväghållning, Sävkärrsvägen, A537.941/2023	2023-10-10	Joel Sahlholm	U-Delegationsbeslut
TU 2023/0009-200	Yttrande på remiss- förläggning, Inhägnat arbetsområde, Hackstavägen, A560.592/2023	2023-10-05	Joel Sahlholm	U-Delegationsbeslut
TU 2023/0009-199	Yttrande på remiss - matvagn, Storängstorget, A529.216/2023	2023-10-05	Joel Sahlholm	U-Delegationsbeslut